

Pour une économie
plus diversifiée,
inclusive
et durable

rapport annuel 2023-2024

evol financer
le changement



Table des matières

Introduction

Mot de la PDG	4
À propos de notre organisation	5
Faits saillants	8

Notre ambition

La diversité et l'inclusion	10
L'impact et le développement durable	11
Notre théorie du changement	13
Notre planification stratégique	14
Notre offre de financement accompagné	15

Notre impact

Portrait de notre portefeuille	25
--------------------------------	-----------

Nos résultats pour l'année 2023-2024

Financement accompagné 2023-2024	34
Accompagnement 2023-2024	40
Rayonnement des affaires	42
Partenariats	45

Notre équipe

Notre équipe	47
--------------	-----------

Notre conseil d'administration

Notre conseil d'administration	51
--------------------------------	-----------

Introduction



Mot de la PDG

Depuis mon arrivée chez Evol en juin 2023, j'ai parcouru les routes du Québec afin d'aller à la rencontre de l'ensemble de nos collègues, de nos partenaires et de nos entrepreneur-es. J'ai eu la chance de visiter 15 régions administratives. Après chaque déplacement, je suis revenue galvanisée et avec le même constat : nos entreprises ont un impact considérable dans leur région et leur écosystème. L'ambition y est puissante, l'entraide profondément enracinée (la résilience tout autant) et les idées effervescentes.

Cela m'a confortée dans l'idée qu'Evol joue un rôle unique dans cet écosystème en voulant financer et accompagner ces petites et moyennes entreprises qui changent le monde. N'y voyez pas de la prétention à dire cela ainsi. Les projets de chacune de ces entreprises répondent à l'un des 17 objectifs de développement durable de l'ONU. La propriété de chacune de ces entreprises est détenue par une clientèle sous-représentée en entrepreneuriat.

Concrètement, cela veut dire quoi? Que nous soutenons les projets d'un fabricant de tricycles électriques dont les employé-es sont membres des Premières Nations, d'une entreprise qui développe des systèmes innovants pour la gestion des eaux pluviales et de l'approvisionnement en eau potable, d'une autre qui développe des produits sanitaires sains et écologiques

ou encore d'un fabricant de protéines alternatives à base de ténébrions qui a pour but de fournir un aliment sain tout en réduisant le gaspillage alimentaire et les émissions de GES.

Depuis le lancement de notre enveloppe d'impact en 2021, Evol a financé 161 entreprises engagées vers la transformation de notre société en plus de leur offrir un accompagnement de qualité. Nous sommes fier-ères de contribuer, à notre manière, à la création d'un monde plus juste, équitable et durable. Cela peut donner le vertige de tenter de s'attaquer à de gros enjeux de société. Chez Evol, nous croyons que chaque action, chaque projet d'entreprise comptent. Qu'importe son ampleur.

Cette vision ne pourrait pas se concrétiser sans l'engagement exceptionnel de l'ensemble de nos collègues, de nos partenaires, de nos administrateur-trices et plus largement d'une incroyable communauté de bénévoles qui, tout comme nous, croient que le développement économique et l'impact social sont indissociables. Je vous remercie tous et toutes sincèrement. Notre collaboration donne des résultats concrets, inspirants et prometteurs. À nous maintenant de poursuivre le travail et de convaincre de plus en plus de Québécois-es de se tourner vers l'entrepreneuriat d'impact.



Evol, pionnière de l'entrepreneuriat inclusif au Québec

Nous soutenons les entreprises à propriété diversifiée et inclusive qui souhaitent générer des impacts positifs alignés sur les objectifs de développement durable de l'ONU (ODD). Ayant plus de 26 ans d'expérience avec Femmessor et 3 ans avec Evol, notre organisation a un impact durable et concret sur l'économie du Québec et auprès des entrepreneur-es de toutes les régions.

Raison d'être

Nous transformons l'entrepreneuriat afin qu'il contribue à la création d'une économie plus diversifiée, équitable et durable.

Vision

Nous visons à jouer un rôle de premier plan dans l'entrepreneuriat d'impact au Québec, stimulant l'émergence, la croissance et la relève d'entreprises diversifiées et inclusives.

Mission

Nous finançons et accompagnons les entreprises à propriété diversifiée et inclusive dans les 17 régions du Québec afin qu'elles puissent léguer collectivement une empreinte positive à la société.

Valeurs

Engagement, ouverture, confiance, excellence et collaboration.

À propos de notre organisation

C'est avec fierté que nous comptons sur l'appui précieux du gouvernement du Québec (par l'entremise du ministère de l'Économie, de l'Innovation et de l'Énergie) qui soutient la mission d'Evol depuis ses tout débuts ainsi que sur l'appui du gouvernement du Canada (par l'entremise de Développement économique Canada [DEC]) depuis maintenant quatre ans.

Partenaires gouvernementaux

Québec

« Le travail déployé par Evol soutient activement les entreprises à propriété diversifiée et inclusive. Grâce à son offre de financement et d'accompagnement personnalisée, elle permet aux entrepreneur-es de développer des entreprises durables et prospères. Les impacts des actions d'Evol sont bénéfiques et contribuent à améliorer plusieurs aspects de notre société. »

Pierre Fitzgibbon

Ministre de l'Économie, de l'Innovation et de l'Énergie, Ministre responsable du Développement économique régional, Ministre responsable de la Métropole et de la région de Montréal

Canada

« Le gouvernement du Canada fait de l'économie inclusive et durable une priorité. En appuyant financièrement les PME de groupes sous-représentés, nous encourageons l'équité, la diversité et le développement durable au Québec. Bravo à toutes les entreprises pour leur engagement et leurs réalisations remarquables et merci à Evol pour son leadership exemplaire. »

L'honorable Soraya Martinez Ferrada

Ministre du Tourisme et ministre responsable de Développement économique Canada pour les régions du Québec (DEC)

« Soutenir les femmes entrepreneures n'est pas seulement la bonne chose à faire, c'est aussi la chose intelligente à faire. Grâce à la Stratégie pour les femmes en entrepreneuriat (SFE) de notre gouvernement, nous permettons à davantage de femmes de réaliser leur rêve entrepreneurial grâce à l'accès au financement, au mentorat et aux opportunités de réseautage. La SFE a pu soutenir des organisations incroyables qui se consacrent à la promotion de l'entrepreneuriat féminin et inclusif, comme Evol. Comme souligné dans leur rapport annuel, Evol a contribué de manière significative à l'expansion des entreprises dirigées par des femmes et leur a fourni les ressources et le soutien nécessaires pour prospérer. Merci pour le travail que vous faites chaque jour pour autonomiser les femmes entrepreneures à travers le Canada. »

L'honorable Rechie Valdez

Ministre de la Petite Entreprise

Olivia Vendrame Robillard - Slow intérieur
Entreprise financée

Services d'aménagement intérieur écoresponsable et espace boutique valorisant des artisans locaux et des biens seconde-main.

À propos de notre organisation

Evol compte également sur de précieux partenaires qui ont contribué à l'enveloppe de financement d'impact.

Canada

Québec

Investissement Québec



« La Banque Nationale est fière d'appuyer Evol et de participer au fonds d'impact, qui vise à appuyer dans leur réussite des entreprises inclusives, équitables et durables.

Pour nous, ces valeurs sont fondamentales au développement et au maintien d'une économie plus humaine et prospère, et encore plus globalement, à la création d'un impact positif dans notre société.

Je félicite Evol pour son leadership dans la création de l'enveloppe d'impact, dont nous pouvons aujourd'hui constater les impacts concrets. »

Laurent Ferreira

Président et chef de la direction, Banque Nationale du Canada



« Evol et BDC partageons la même ambition de contribuer à une croissance économique qui soit à la fois forte et inclusive, en soutenant l'essor des entreprises à propriété diversifiée.

Si cette cause nous rassemble, Evol y contribue une approche qui est unique et porteuse, et à laquelle nous sommes fier-ères de collaborer. »

Isabelle Hudon

Présidente et cheffe de la direction, BDC



« Au Fonds de solidarité FTQ, plus que jamais, nous sommes convaincu-es que les rendements financiers et les rendements sociétaux vont de pair.

Nous sommes donc heureux de soutenir Evol dans sa mission et d'offrir de l'aide financière et de l'accompagnement pour les entreprises à impact positif qui font une différence dans leur milieu et leur environnement en mettant en place les meilleures pratiques de développement durable. »

Janie Béïque

Présidente et cheffe de la direction du Fonds de solidarité FTQ



« Collaborer avec des institutions comme Evol qui partagent notre vision et nos valeurs est essentiel afin de répondre aux besoins des personnes tout en respectant les limites de la planète. Nous sommes fier-ères d'être à vos côtés depuis les tous débuts afin de façonner l'économie de demain. »

Geneviève Morin

Présidente-directrice générale, Fondation

Notre année 2023-2024, en résumé



12,75 M\$

en financement
octroyé



42,7 M\$

en investissements
supplémentaires
générés



96

entreprises
financées



1 461

emplois créés
et maintenus



16 270

heures en accompagnement offertes
par notre équipe



1 544

entreprises uniques
ayant bénéficié
de nos services
d'accompagnement



94 %

taux de satisfaction
de la clientèle

Notre
ambition



Changer le visage de l'entrepreneuriat afin qu'il soit plus diversifié et inclusif



**Nous avons une conviction forte :
l'entrepreneuriat peut façonner
un monde meilleur.**

**Celle-ci guide chacune de nos
actions; nous consacrons notre
financement aux entreprises
diversifiées et inclusives qui
souhaitent faire une différence
positive dans la société.**

Clientèles ciblées

Chez Evol, nous croyons que toutes les personnes qui le souhaitent devraient avoir une chance égale d'entreprendre et de réussir. C'est pourquoi nous sommes engagé-es à soutenir plus spécifiquement les clientèles sous-représentées en entrepreneuriat :

- femmes;
- personnes racisées;
- personnes immigrantes;
- membres des Premières Nations et Inuits;
- personnes de la communauté LGBTQ2+;
- personnes en situation de handicap.

Nous croyons également que l'inclusion est l'affaire de tous et toutes. C'est pourquoi notre offre s'adresse aussi à ceux et celles qui font une place à la clientèle sous-représentée en entrepreneuriat au sein de leur actionnariat.

En effet, une entreprise dont au minimum 25 % des parts sont détenues par une ou des personnes s'identifiant à l'une des clientèles ciblées peut être admissible à un financement.

Guider les entreprises vers une transformation positive et durable

Conscient-es des défis et des bouleversements sociétaux actuels et à venir, nous croyons que chaque entrepreneur-e peut être de véritables agent-es de changement.

En tant qu'organisation œuvrant en développement économique, nous avons également un rôle à jouer.

En ce sens, chaque entreprise financée dans l'enveloppe d'impact d'Evol doit :

Contribuer à l'un ou plusieurs des 17 objectifs de développement durable de l'ONU en apportant une solution à un enjeu social ou environnemental grâce à son offre de produits et services ou s'engager à intégrer ou à bonifier des pratiques de développement durable au cours de son financement.

17 objectifs



Développés par l'Organisation des Nations unies (ONU), les objectifs de développement durable (ODD) définissent 17 priorités pour parvenir à un avenir meilleur et plus durable pour tous. Les objectifs de développement durable ont été adoptés en septembre 2015 par l'ONU et nous donnent des cibles à atteindre d'ici 2030.

Passer de la parole aux actes

Evol vise à jouer un rôle de premier plan en entrepreneuriat d'impact au Québec, stimulant l'émergence, la croissance et la relève d'entreprises diversifiées et inclusives ayant des impacts positifs sur la société.

Pour y parvenir, nous avons élaboré notre théorie du changement. Accompagné-es d'expert-es, nous nous sommes doté-es de cet outil stratégique qui décrit quels sont les changements souhaités dans la société et de quelle manière l'organisation y contribue.

À long terme, les résultats attendus sont :

- Positionner le Québec comme terreau fertile pour le développement de modèles d'entreprises à propriété diversifiée et inclusive performantes;
- Influencer les acteur-trices financier-ères et augmenter l'appui financier (public et privé) pour l'entrepreneuriat diversifié et d'impact;
- Influencer les acteur-trices financier-ères pour une prise en compte de la valeur extrafinancière dans les décisions d'investissement;
- Contribuer à la transition socioécologique de l'économie grâce à la mise à l'échelle d'entreprises d'impact et écoresponsables.



Agir aujourd'hui pour façonner demain

Au cours de la dernière année, Evol a également réalisé une vaste planification stratégique, une démarche essentielle qui vise notamment à clarifier les objectifs poursuivis et les moyens à mettre en place pour y parvenir. Nous avons identifié quatre grandes orientations stratégiques :

- 1.** Bâtir un modèle d'affaires innovant et pérenne dans le but de poursuivre notre mission en entrepreneuriat d'impact.
- 2.** Affirmer notre positionnement distinctif au sein de l'écosystème entrepreneurial et œuvrer en collaboration avec notre réseau de partenaires.
- 3.** Soutenir l'évolution des entreprises par une approche personnalisée, centrée sur l'humain et orientée vers l'impact.
- 4.** Aligner nos pratiques à notre culture organisationnelle pour assurer la performance de l'organisation et la mobilisation des équipes.

Dans le cadre de cet exercice, nous avons également actualisé nos libellés de vision, mission, valeurs et raison d'être.

Financer le changement

Evol a pour mission de financer et d'accompagner des entreprises à propriété diversifiée et inclusive dans les **17 régions du Québec**.

Grâce à du financement adapté et à un accompagnement de qualité, Evol soutient les entreprises afin qu'elles puissent léguer collectivement une empreinte positive à la société.



Christian Poudrier & Audrey Corriveau - EnerProx
Entreprise financée

Firme spécialisée dans l'énergie propre qui a notamment développé une thermopompe fonctionnant avec l'énergie hydroélectrique et solaire.

Depuis l'élargissement de notre mandat en 2021, nous disposons d'une enveloppe de près de 60 M\$ pour offrir du financement sous forme de prêts conventionnels, et ce, grâce à des partenariats avec le gouvernement du Québec (Investissement Québec), le gouvernement du Canada, la Banque Nationale, la Banque de développement du Canada (BDC), le Fonds de solidarité FTQ et Fondation.

1- Entreprise dont au minimum 25 % des parts sont détenues par au moins une personne des clientèles cibles : femmes, personnes racisées, personnes immigrantes, membres des Premières Nations et Inuits, personnes de la communauté LGBTQ2+ et personnes en situation de handicap. Cette personne doit également avoir un poste stratégique dans l'entreprise.

2- Entreprise en démarrage : correspond à l'étape où une entreprise est prête à générer des ventes (dans un délai maximal de 3 mois), commercialise un produit ou un service et est en phase initiale de mise en marché.

Enveloppe de financement d'impact Evol

Entreprise à propriété diversifiée et inclusive¹
(25 % et + des parts et des votes)

20 000 à 75 000 \$

→ Démarrage²

20 000 à 450 000 \$


→ Croissance
→ Acquisition
→ Relève

→ L'enveloppe d'impact souhaite maximiser l'impact positif sur la société par le levier de l'entrepreneuriat diversifié et inclusif;

→ L'entreprise doit contribuer à l'un ou plusieurs des 17 objectifs de développement durable de l'ONU en apportant une solution à un enjeu social ou environnemental grâce à son offre de produits et services ou s'engager à intégrer ou à bonifier des pratiques de développement durable au cours de son financement;

→ Le taux d'intérêt est calculé à partir d'un taux de base, majoré d'un pourcentage en fonction de la prime de risque associée au projet d'entreprise;

→ La contribution envers les objectifs de développement durable fait partie du calcul de la prime de risque du projet.



Toujours active auprès des femmes entrepreneures du Québec, Evol est également mandataire du Fonds de prêts pour les femmes en entrepreneuriat, un fonds de 7 M\$ créé dans le cadre de la Stratégie pour les femmes en entrepreneuriat (SFE) du gouvernement du Canada.

1- Entreprise dont au minimum 50 % des parts sont détenues par au moins une personne s'identifiant au genre féminin. Cette personne doit également avoir un poste stratégique dans l'entreprise.

2- Entreprise en démarrage : correspond à l'étape où une entreprise est prête à générer des ventes (dans un délai maximal de 3 mois), commercialise un produit ou un service et est en phase initiale de mise en marché.

Fonds de prêts pour les femmes en entrepreneuriat

Entreprise à propriété féminine¹
(50 % et + des parts et des votes)

20 000 à 50 000 \$

- Démarrage²
 - Croissance
 - Acquisition
 - Relève
-

- Le Fonds de prêt pour les femmes en entrepreneuriat souhaite maximiser l'impact positif sur la société par le levier de l'entrepreneuriat féminin;
 - L'entreprise doit être sensibilisée aux enjeux sociaux et environnementaux et ses activités ne doivent pas aller à l'encontre des valeurs de développement durable;
 - Le taux d'intérêt est calculé à partir d'un taux de base, majoré d'un pourcentage en fonction de la prime de risque associée au projet d'entreprise.
- 

Un processus complet et un accompagnement à chaque étape

1.

Premiers contacts et admissibilité

Dès les premiers contacts, Evol soutient les entrepreneur-es dans les démarches entourant leur demande de financement. Notre équipe les accompagne également dans la définition de leur stratégie d'impact social et environnemental et dans l'utilisation du financement pour la mettre en œuvre. Peu importe l'ODD visé, l'entreprise est accueillie dans sa démarche d'impact.

2.

Demande de financement

Une fois que l'entrepreneur-e a déposé l'ensemble des documents requis dans le portail client-e, une analyse approfondie est réalisée. Afin d'assurer une équité dans l'évaluation des demandes de financement, Evol a développé une grille d'analyse dotée d'un système de pointage pour évaluer le risque associé à chaque dossier. La contribution des entreprises envers les ODD est également prise en compte à cette étape (pour l'enveloppe d'impact Evol).

3.

Décision de financement

Chaque demande de financement suit un processus d'évaluation complet et rigoureux. Au bout du compte, les décisions de financement sont prises par un comité de financement composé d'acteur-trices du secteur financier, de l'entrepreneuriat et du développement durable ainsi que d'entrepreneur-es provenant des quatre coins du Québec et de différents secteurs d'activité.

4.

Décaissement et parcours accompagnement

Une fois la décision de financement rendue, notre équipe rencontre à nouveau l'entrepreneur-e pour bien évaluer ses besoins. Par la suite, l'entrepreneur-e bénéficie d'un accompagnement complet et adapté.

Evol soutient les entreprises dans leur évolution

Au fil du temps, Evol a acquis une solide expertise en financement accompagné qui se distingue par son approche humaine et empathique. Nous offrons un accompagnement aux entrepreneur-es, et ce, pendant toute la durée de vie du prêt. Notre offre complète tient compte des besoins et de la réalité des entrepreneur-es :

- Accompagnement en préfinancement;
- Outil de rédaction du plan d'affaires;
- Outil de prévisions financières;
- Diagnostic des compétences entrepreneuriales;
- Plan d'accompagnement personnalisé;
- Suivi des états financiers d'entreprise;
- Capsules informatives en ligne;
- Consultations gratuites auprès des expert-es de la Brigade-conseil;
- Accès à des cellules de codéveloppement;
- Accès à des ressources spécialisées en développement durable.



Mylène Lessard & Marie-Hélène Doucet - Solem
Entreprise financée

Entreprise spécialisée dans la conception et la distribution de produits en microfibre haut de gamme.



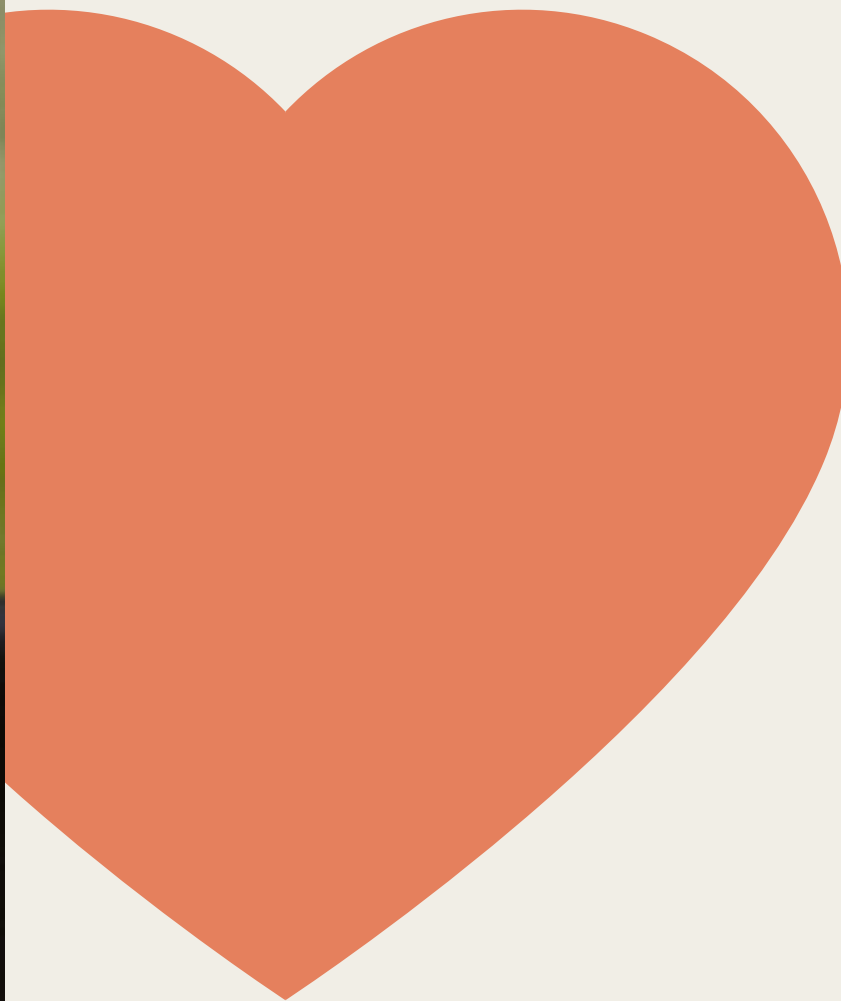
Lara Émond - Iris + Arlo

Entreprise financée

Entreprise axée sur la santé globale, qui offre des produits menstruels sains, durables et design.

Notre offre de financement accompagné

Soutenir les entreprises qui font une différence positive



Evol offre du financement pour les entreprises en stade de démarrage, de croissance, d'acquisition et de relève, et ce, dans la majorité des secteurs d'activités.¹

Quelle que soit leur ambition, nous accueillons toutes les entreprises désireuses de faire une différence positive sur la société. Que ce soit par l'engagement à poser des gestes concrets pour réduire les impacts négatifs que peuvent avoir leurs activités ou par l'adoption d'une démarche complète en développement durable, nous sommes là pour les soutenir dans leur évolution.

Dès les premiers contacts, nous épaulons les entrepreneur-es dans la définition de leur stratégie. Que les entreprises soient considérées comme écoresponsables ou entreprises d'impact, nous pouvons les orienter vers l'offre la plus adaptée à leurs besoins.

¹- Sont toutefois exclues les entreprises dont les activités pourraient porter à controverse, être avilissantes pour les personnes ou avec lesquelles il serait déraisonnable d'associer le nom d'Evol Financement, de même que ceux des partenaires financiers. Sont également exclues les entreprises dont les activités vont à l'encontre des valeurs de développement durable.



Qu'est-ce qu'une entreprise écoresponsable?

Une entreprise écoresponsable cherche à limiter les impacts négatifs de ses activités, à protéger l'environnement et à respecter la communauté. Certaines ont déjà mis en place des pratiques écoresponsables ponctuelles, mais ont besoin des recommandations et conseils d'Evol pour avoir plus d'ambition en développement durable et pour prioriser les actions pertinentes. Tandis que d'autres ont intégré des pratiques de gestion écoresponsable à leur modèle d'affaires, mais veulent aller plus loin en intégrant une démarche stratégique responsable dans leur organisation.

Qu'est-ce qu'une entreprise d'impact?

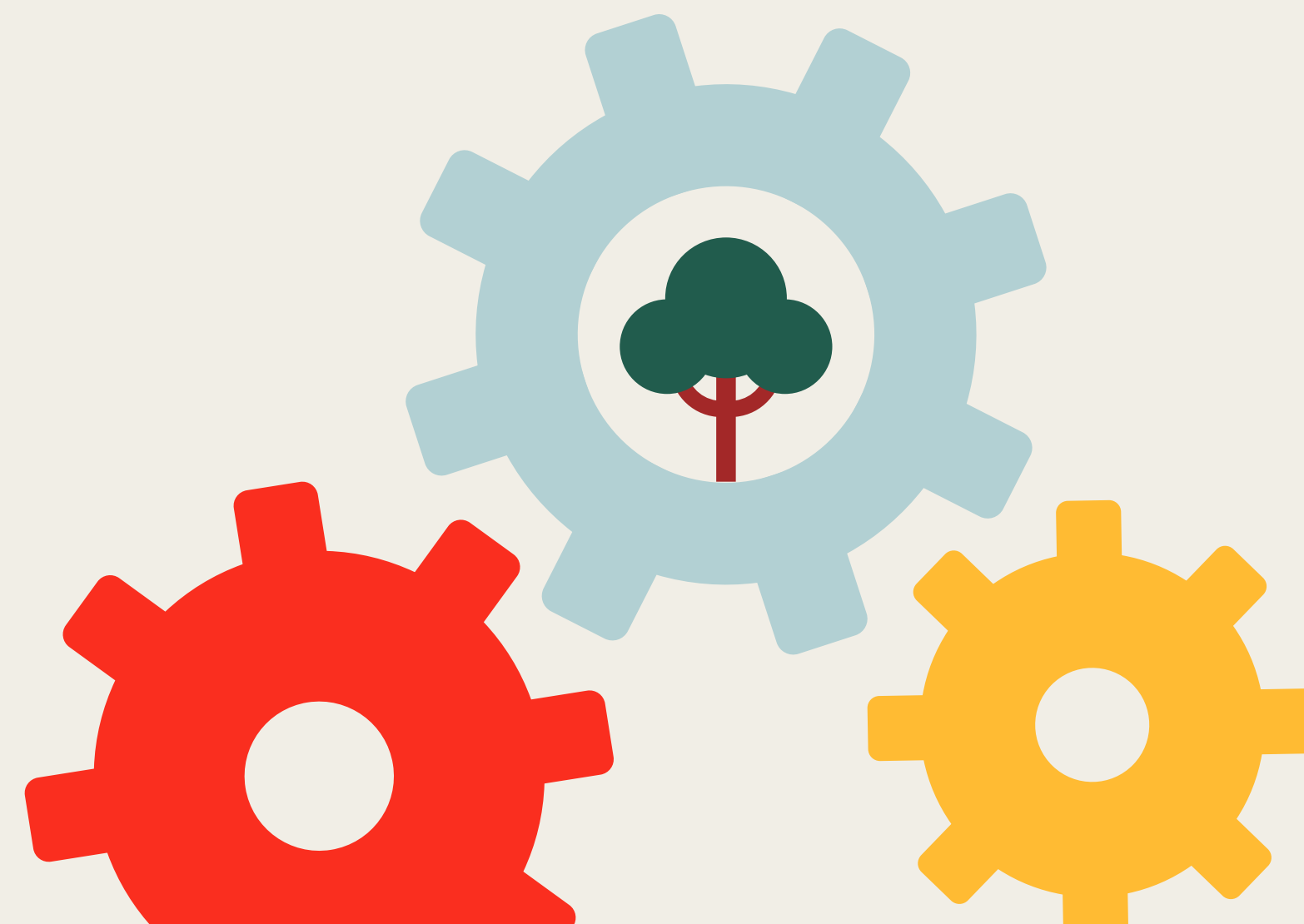
Une entreprise d'impact cherche à apporter une solution à un enjeu social ou environnemental. Elle veut participer au changement positif de notre société. La plus-value sociale ou environnementale est au cœur de son modèle d'affaires, et ne peut être dissociée de la création de richesse économique.

Un outil unique pour mesurer le niveau de maturité en développement durable

Evol a développé sa propre grille d'analyse qui tient compte autant des éléments financiers qu'extrafinanciers. Cet outil permet de mesurer le risque associé à chaque dossier de financement.

Pour l'enveloppe de financement d'impact Evol, notre grille comporte une section complète en lien avec les objectifs de développement durable de l'ONU (ODD). Cette analyse permet de situer l'entreprise selon son niveau de maturité en matière de développement durable. Le taux d'intérêt est calculé à partir d'un taux de base, majoré d'un pourcentage en fonction de la prime de risque associée au projet d'entreprise, incluant l'analyse du niveau de maturité de l'entreprise en matière de développement durable. Ainsi, plus le développement durable est mature au sein d'une entreprise, plus bas sera son taux d'intérêt.

Cette analyse de départ permet également de bien cerner les besoins des entreprises et de guider les entrepreneur-es sur la marche à suivre pour poursuivre leur évolution. De plus, le taux est révisé à chaque date d'anniversaire du prêt. C'est donc l'occasion de reconnaître les efforts consentis par chaque entreprise envers le développement durable.



Description des niveaux de maturité

Exploratrice

Entreprise qui met en œuvre des moyens minimaux en développement durable afin de contrer l'impact négatif de ses activités.

Engagée

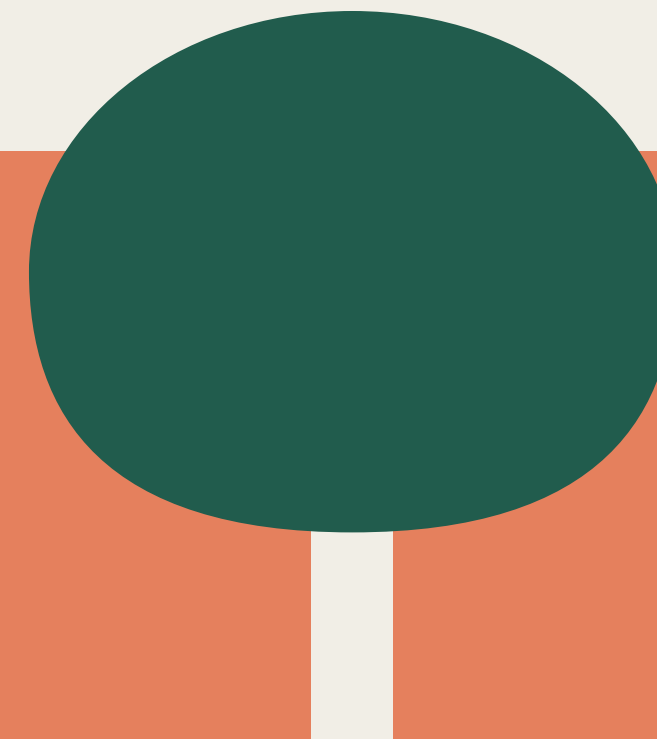
Entreprise qui réalise des actions plus proactives en développement durable et qui a amorcé des démarches d'écoresponsabilité plus élaborées.

Intégrée

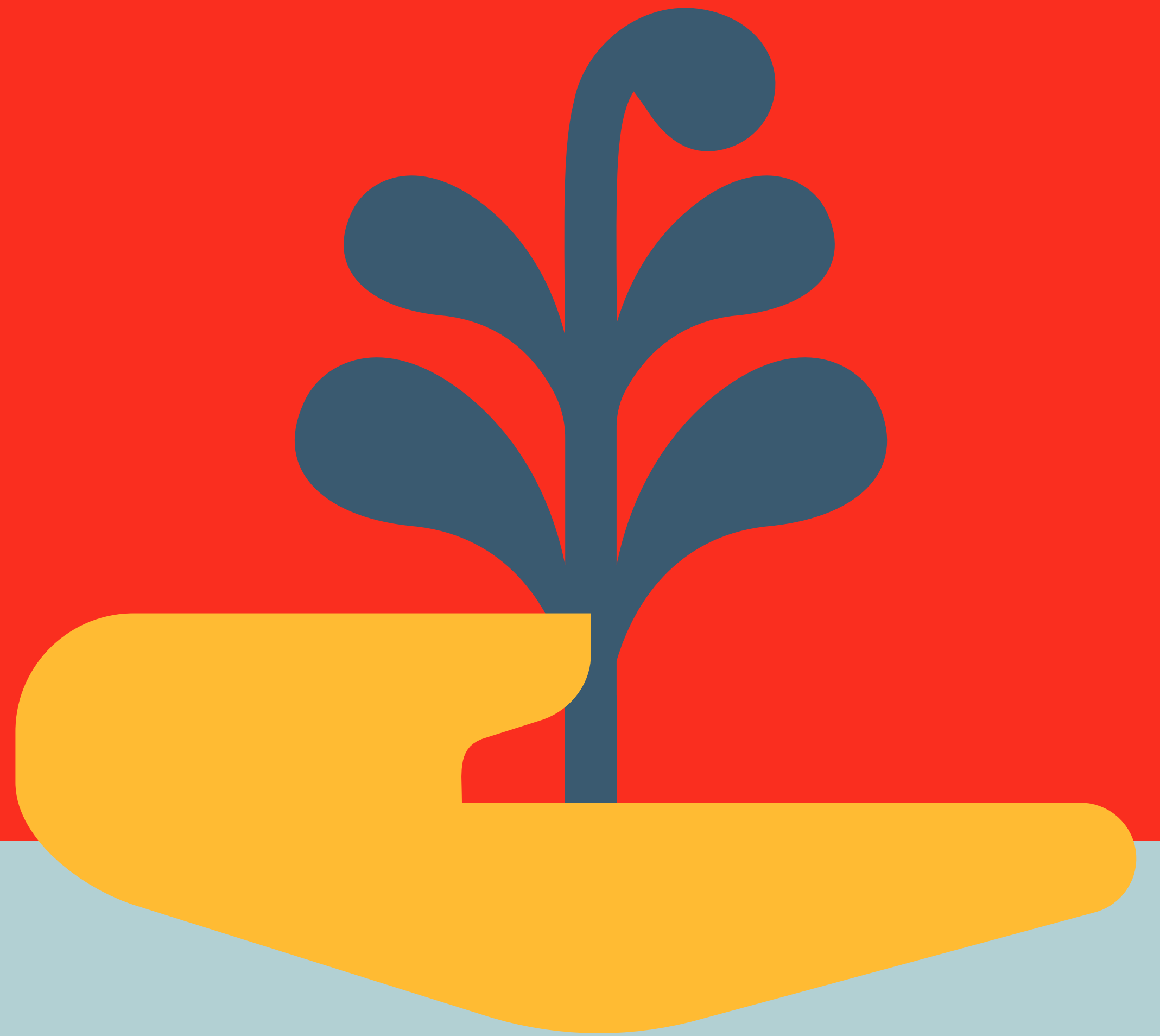
Entreprise qui a intégré une vision stratégique du développement durable dans son entreprise et qui le prend en considération dans ses processus décisionnels.

Rayonnante

Entreprise qui se démarque dans son domaine et dont le développement durable est au cœur même de toutes ses activités directes et indirectes.

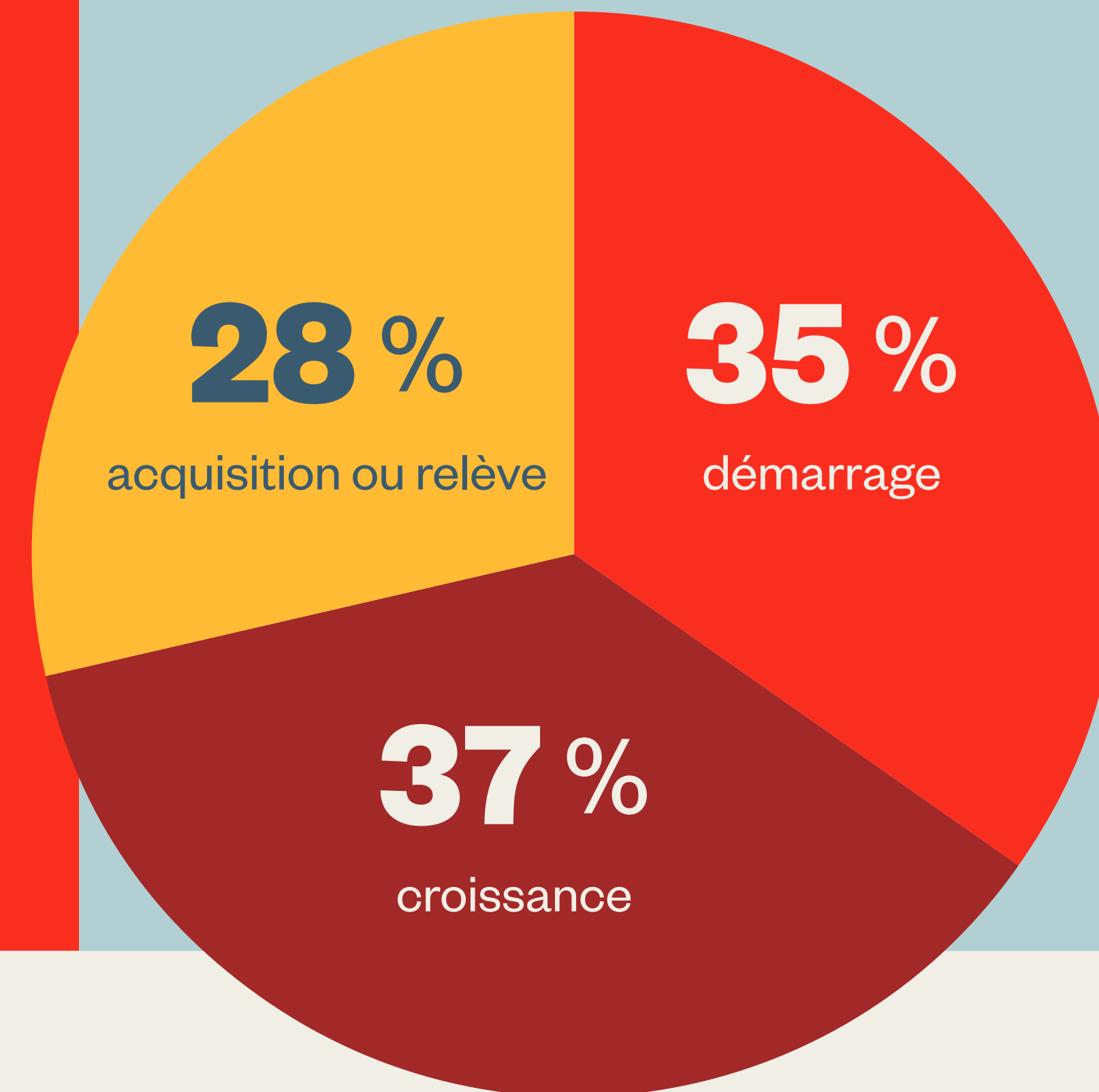


Notre impact



Enveloppe de financement d'impact Evol¹

Résultats depuis sa création du 1^{er} septembre 2021 au 31 mars 2024



24,5 M\$

en financement octroyé

67,4 M\$

en investissements supplémentaires générés

3,75

en effet de levier

152 k\$

montant du prêt moyen

161

entreprises financées

2 617

emplois créés et maintenus

La diversité et l'inclusion¹

100 %

des entreprises financées sont à propriété féminine et diversifiée.

79 %

des financements ont été effectués à des entreprises détenues par au moins une entrepreneure qui s'identifie au genre féminin.

33 %

des financements ont été effectués à des entreprises détenues par au moins un·e entrepreneur·e qui s'identifie à une des clientèles ciblées par Evol (uniquement ou en plus du genre féminin).



Jean-Yves Roux (présent sur la photo) & Ronald Félix - Natyf

Entreprise financée

Chaîne de télévision canadienne axée sur la diversité et la découverte des différentes cultures de la francophonie internationale.

¹ Les données sont calculées à partir de l'ensemble des réponses à la question d'autodéclaration d'appartenance à un groupe sous-représenté en entrepreneuriat développée par Evol.

Le niveau de maturité en développement durable

des entreprises financées depuis le début de l'enveloppe Evol



sont au niveau 1 « exploratrice »,
c'est-à-dire qu'elles mettent en œuvre des moyens minimaux en développement durable afin de contrer l'impact négatif de leurs activités.



sont au niveau 2 « engagée »,
c'est-à-dire qu'elles réalisent des actions plus proactives en développement durable.
Elles ont amorcé des démarches d'écoresponsabilité plus élaborées.



sont au niveau 3 « intégrée »,
c'est-à-dire qu'elles ont intégré une vision stratégique du développement durable et le prennent en considération dans leurs processus décisionnels.



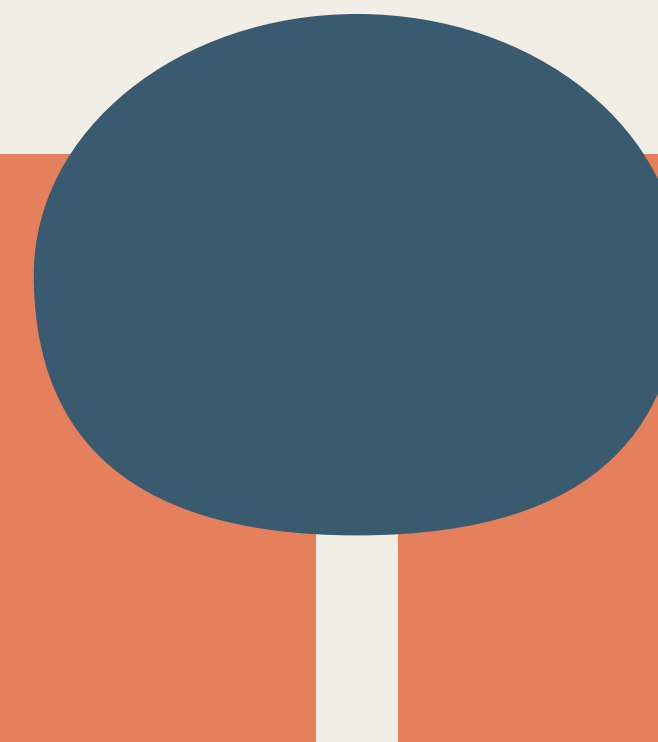
sont au niveau 4 « rayonnante »,
c'est-à-dire qu'elles se démarquent dans leur domaine et le développement durable est au cœur même de toutes leurs activités directes et indirectes.



Exploratrice



Engagée

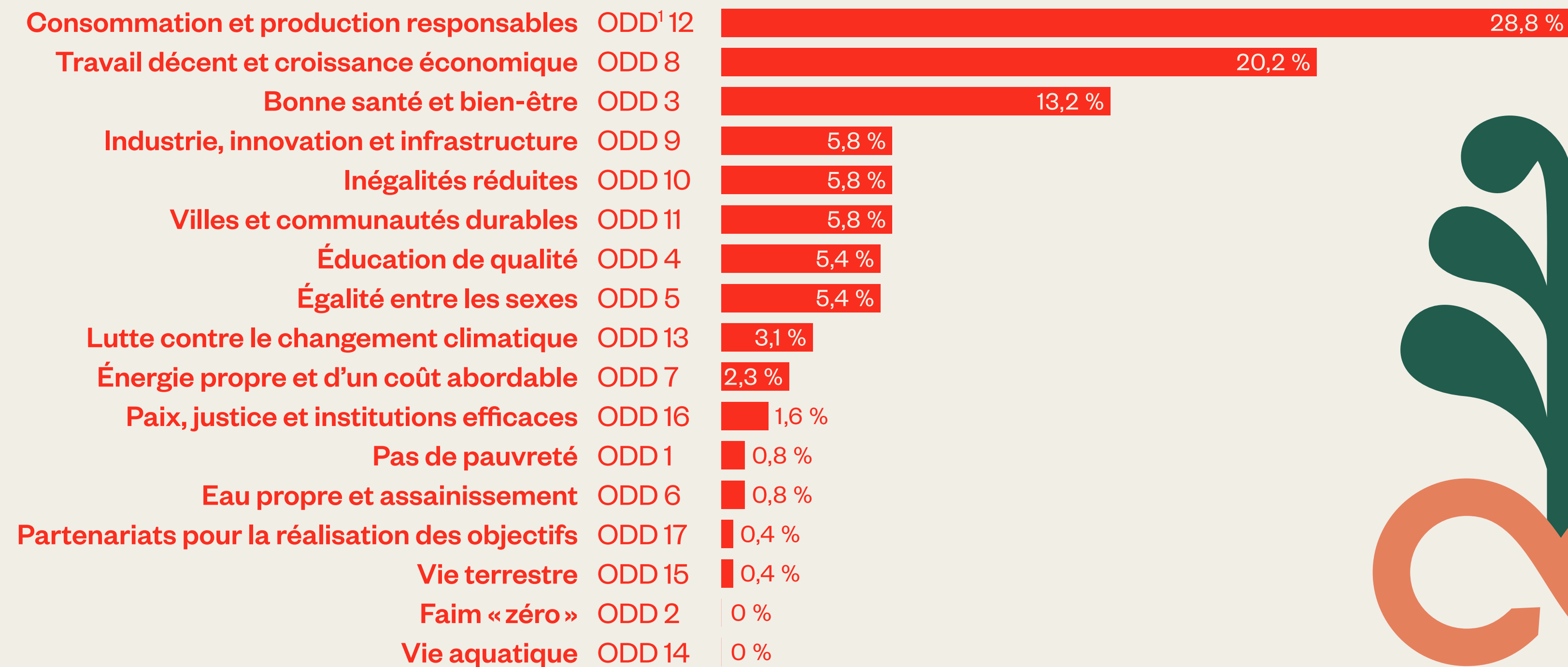


Intégrée

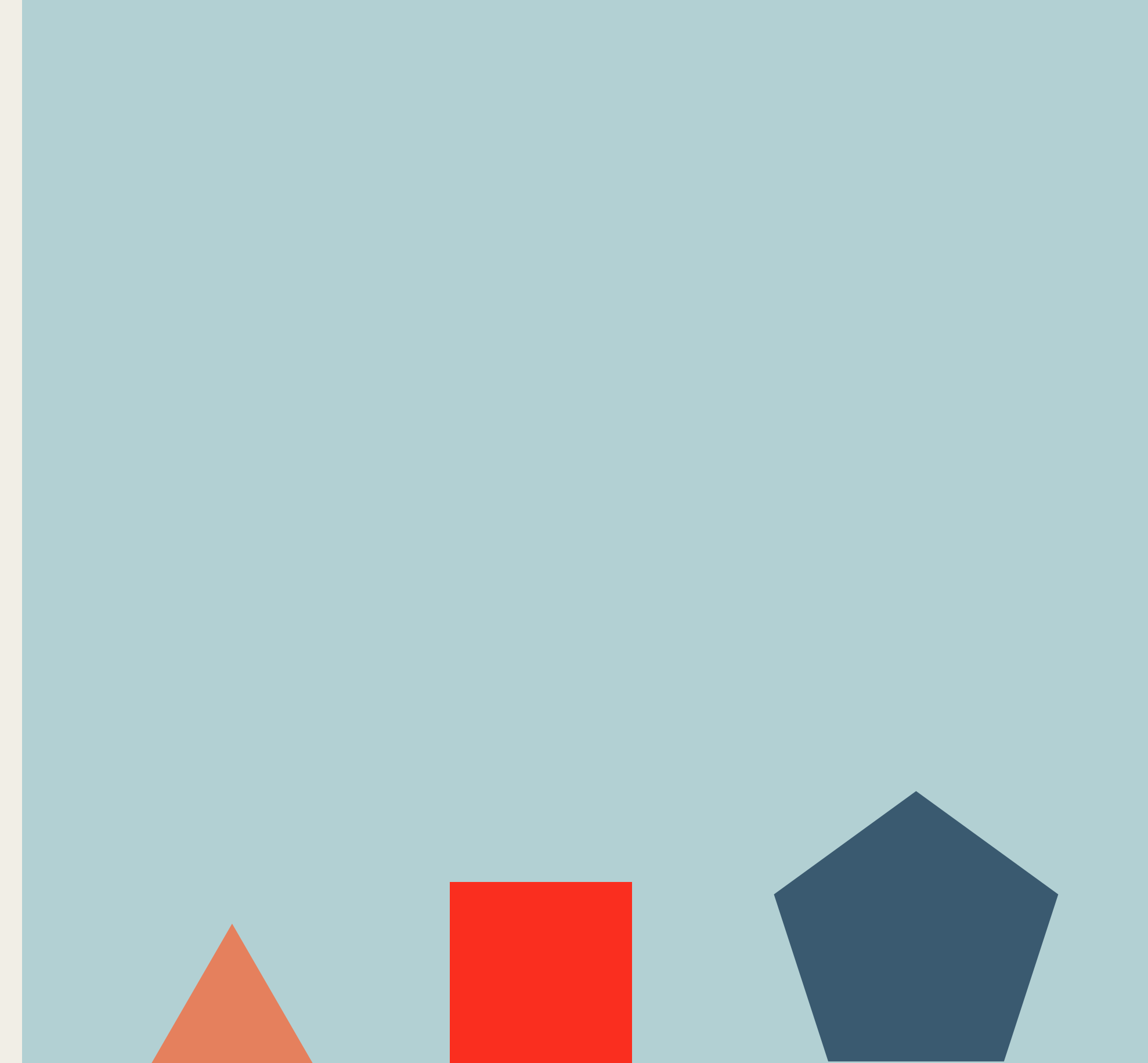
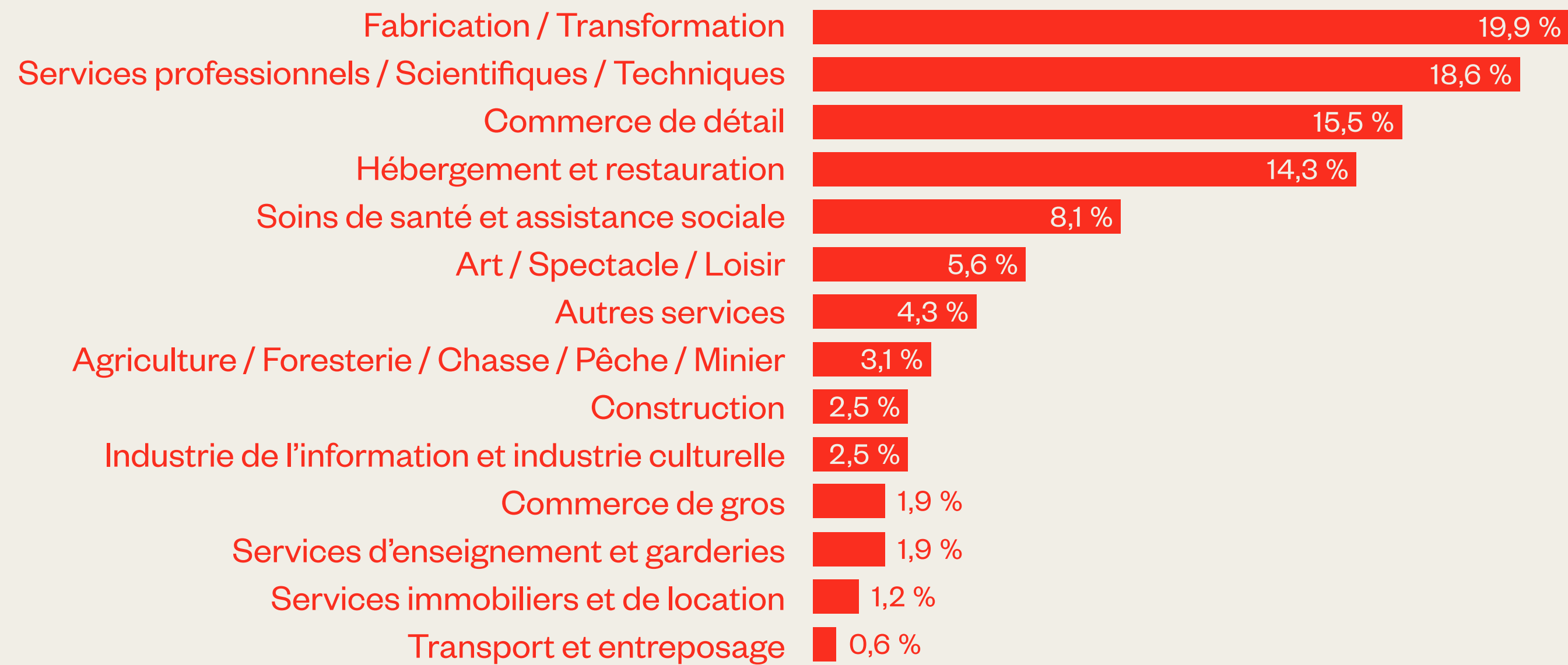


Rayonnante

La contribution aux objectifs de développement durable

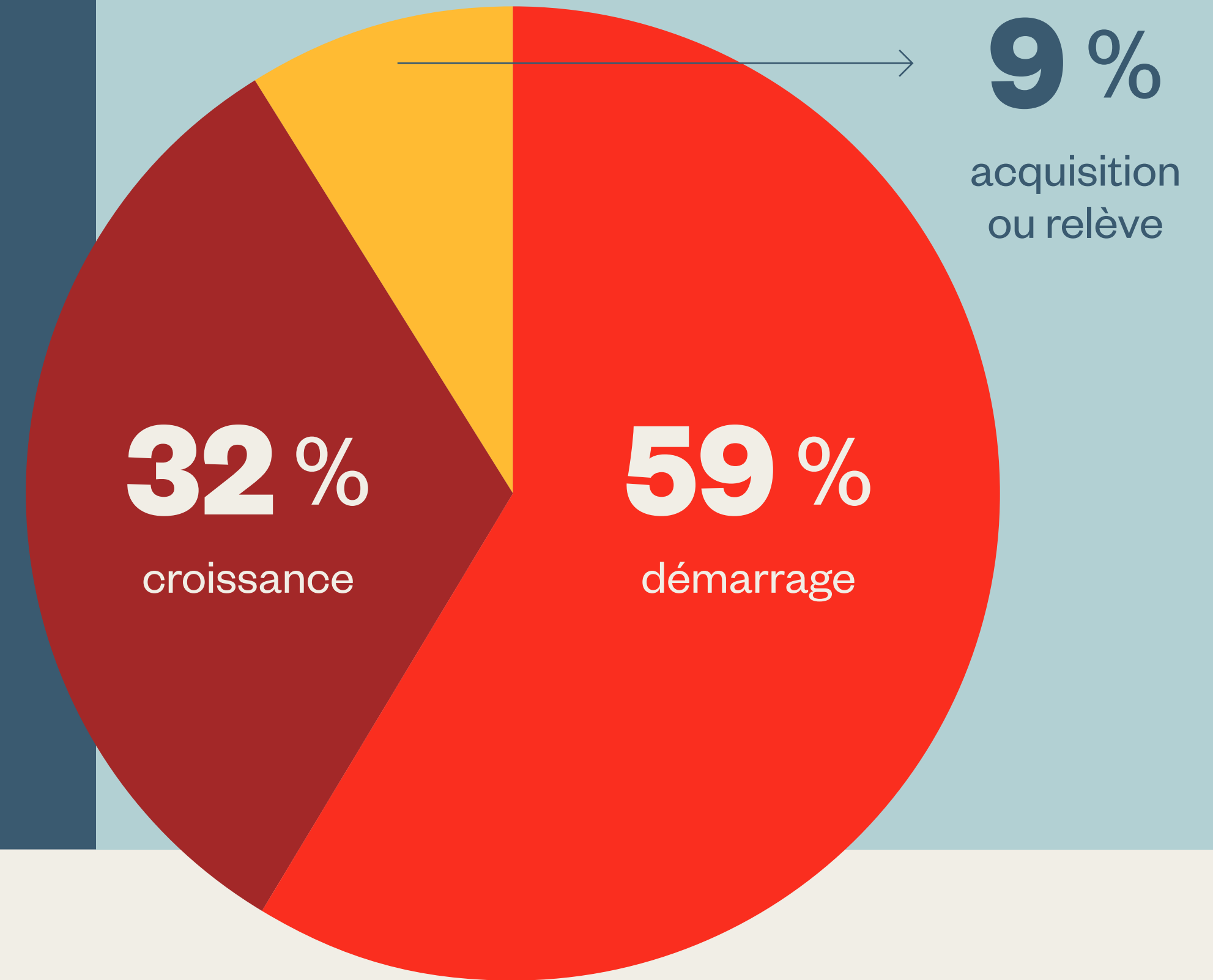


Les secteurs d'activités



Fonds de prêts pour les femmes en entrepreneuriat¹

Résultats depuis sa création
du 1^{er} décembre 2022 au 31 mars 2024



1,27 M\$

en financement
octroyé

2,5 M\$

en investissements
supplémentaires
générés

3

en effet
de levier

37 k\$

montant du
prêt moyen

34

entreprises
financées

221

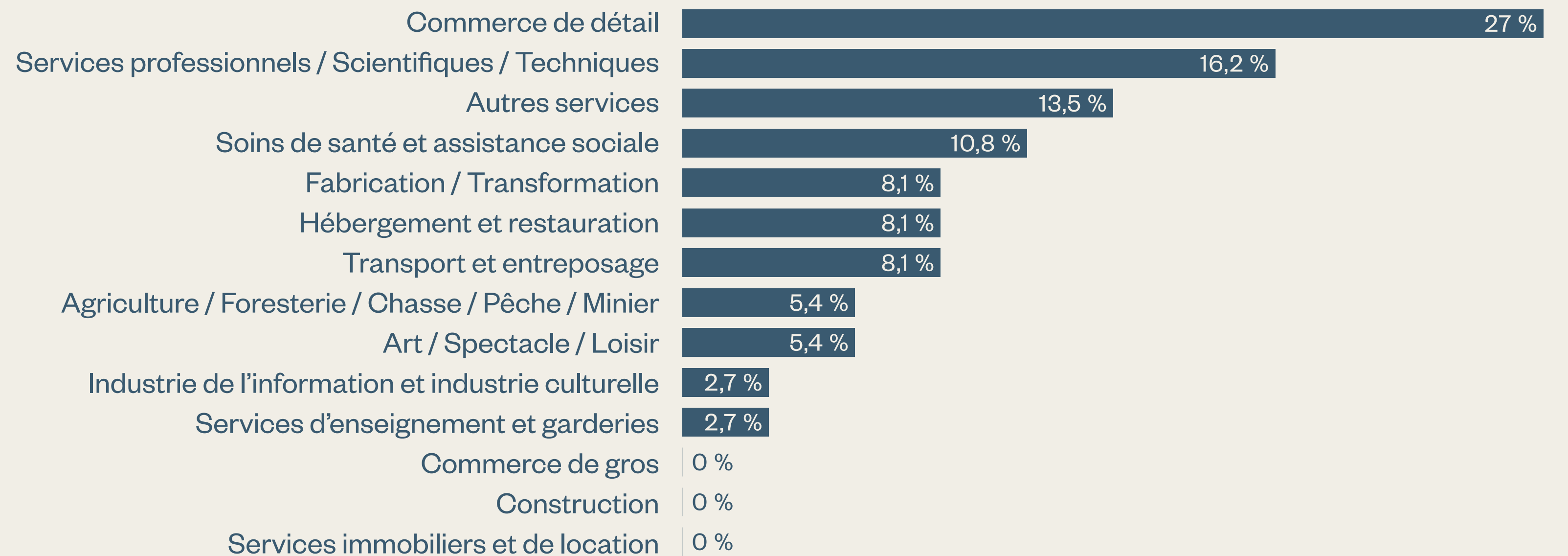
emplois créés
et maintenus

¹- Grâce au gouvernement du Canada via la Stratégie pour les femmes en entrepreneuriat, Evol est mandataire de la gestion d'une enveloppe de 3,5 M\$ pour le Fonds de prêts pour les femmes en entrepreneuriat.

La diversité et l'inclusion¹

100 %
des entreprises financées sont à propriété féminine.

Les secteurs d'activités



1- Les données sont calculées à partir de l'ensemble des réponses à la question d'autodéclaration d'appartenance à un groupe sous-représenté en entrepreneuriat développée par Evol.

L'impact d'Evol sur les entreprises financées et accompagnées

Un rapport d'impact¹ commandé par Evol et réalisé par la Chaire BMO Diversité et gouvernance et La base entrepreneuriale HEC a permis de démontrer que les entreprises ayant bénéficié d'un soutien par notre organisation surpassent la moyenne des entreprises québécoises, et ce, à plusieurs égards :

Plus grande croissance des revenus	Plus grande croissance des actifs	Plus grande augmentation du nombre d'employé-es	Plus grande croissance des bénéfices
107,4 % (12,2 %)	113,5 % (22,2 %)	49,2 % (4,6 %)	60,8 % (17,5 %)

■ Entreprises soutenues par Evol
■ Écosystème entrepreneurial québécois

1- Le rapport d'impact 2023 a été réalisé dans le but de mesurer statistiquement l'apport des entreprises soutenues par Evol en comparaison à un échantillon d'entreprises de l'écosystème entrepreneurial québécois pour la période de 2019 à 2021 (grâce aux données de l'Indice entrepreneurial québécois).

L'impact d'Evol sur la satisfaction de la clientèle



Les entrepreneur-es sont au cœur de chacune de nos actions. Afin de nous assurer de leur satisfaction, nous menons annuellement un sondage auprès de l'ensemble des entrepreneur-es ayant bénéficié de nos services. Voici quelques faits saillants pour le sondage 2023-2024 :



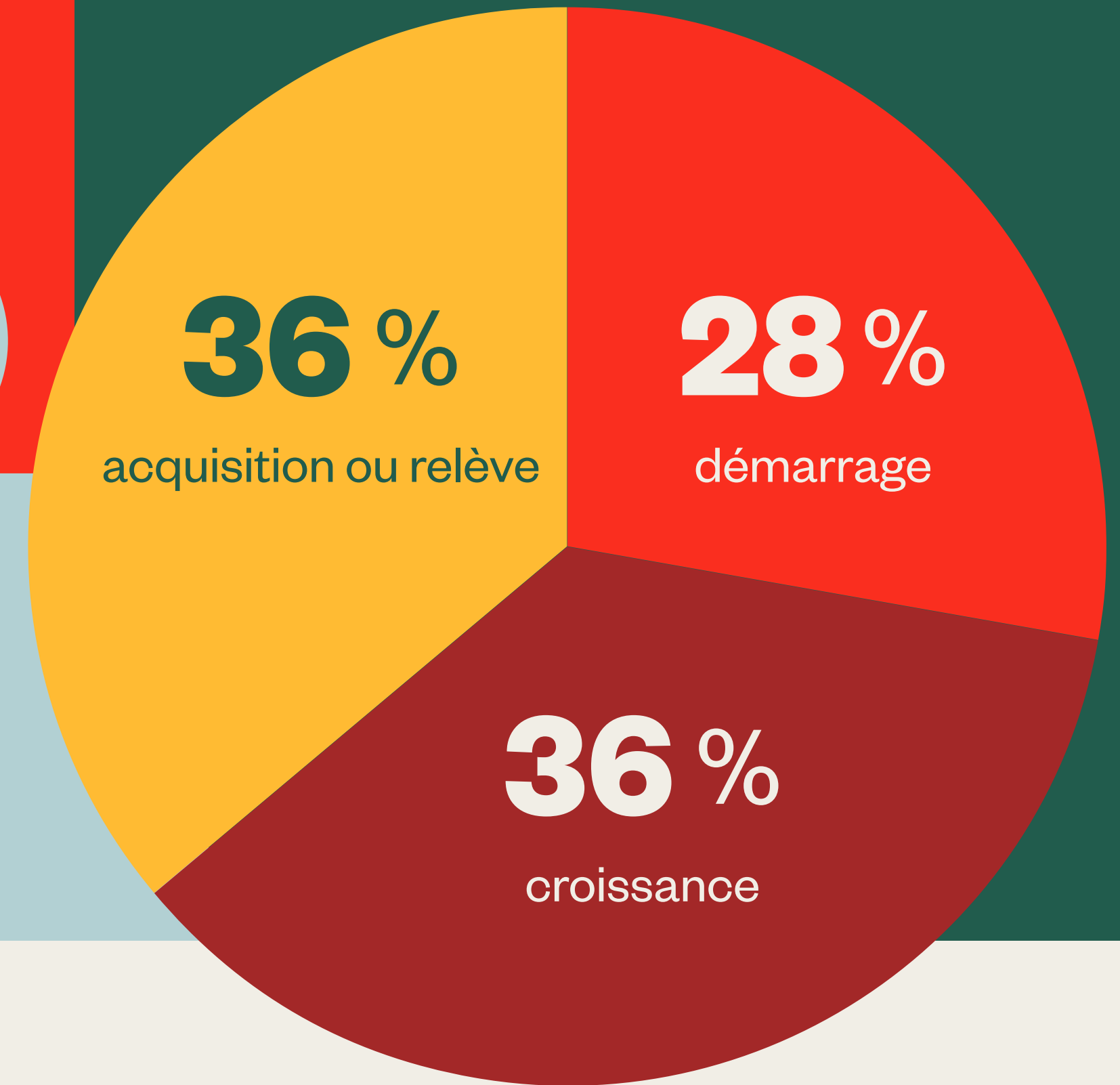
- **Taux net de recommandation de 78**, un taux qui surpasse les standards du secteur financier;
- La qualité des relations humaines et le service personnalisé offert par Evol arrivent en tête des actions qui améliorent la satisfaction et notamment :
 - Le service personnalisé et l'accompagnement offerts par les membres de l'équipe;
 - Le soutien offert à l'entrepreneur-e et la collaboration dans ses projets entrepreneuriaux;
 - La facilité d'accès à du financement et à du soutien au développement d'entreprise.
- L'engagement en matière de développement durable d'Evol améliore également la satisfaction de la clientèle.

Nos résultats pour
l'année 2023-2024



Enveloppe de financement d'impact Evol¹

Du soutien pour les entreprises qui souhaitent générer un impact positif



Entre 20 000 \$ et 450 000 \$ en prêt conventionnel

11,6 M\$

en financement octroyé

40,4 M\$

en investissements supplémentaires générés

4,54

en effet de levier

176 k\$

montant du prêt moyen

66

entreprises financées

1 248

emplois créés et maintenus

¹- Grâce à des partenariats avec le gouvernement du Québec (par l'entremise de son mandataire Investissement Québec) le gouvernement du Canada, la Banque Nationale, la Banque de développement du Canada (BDC), le Fonds de solidarité FTQ et Fondation.

La diversité et l'inclusion¹

100 %

des entreprises financées
sont à propriété diversifiée
et inclusive.

71 %

des financements ont été effectués
à des entreprises détenues par
au moins une entrepreneure
qui s'identifie au genre féminin.

42 %

des financements ont été effectués à des entreprises détenues par
au moins un-e entrepreneur-e qui s'identifie à une des clientèles ciblées
par Evol (uniquement ou en plus du genre féminin).



**Alexis Fortin, Louise Hénault-Éthier
& Frédérik Richard - Tricycle**
Entreprise financée

Entreprise spécialisée en entotechnologies
pour la production de protéines alternatives
et d'engrais biologiques.

¹ Les données sont calculées à partir de l'ensemble des réponses à la question d'autodéclaration d'appartenance
à un groupe sous-représenté en entrepreneuriat développée par Evol.

Le niveau de maturité en développement durable

des entreprises
financées



**sont au niveau 1
« exploratrice »,**
c'est-à-dire qu'elles mettent
en œuvre des moyens
minimaux en développement
durable afin de contrer
l'impact négatif de leurs
activités.



**sont au niveau 2
« engagée »,**
c'est-à-dire qu'elles réalisent
des actions plus proactives en
développement durable.

Elles ont amorcé
des démarches
d'écoresponsabilité
plus élaborées.



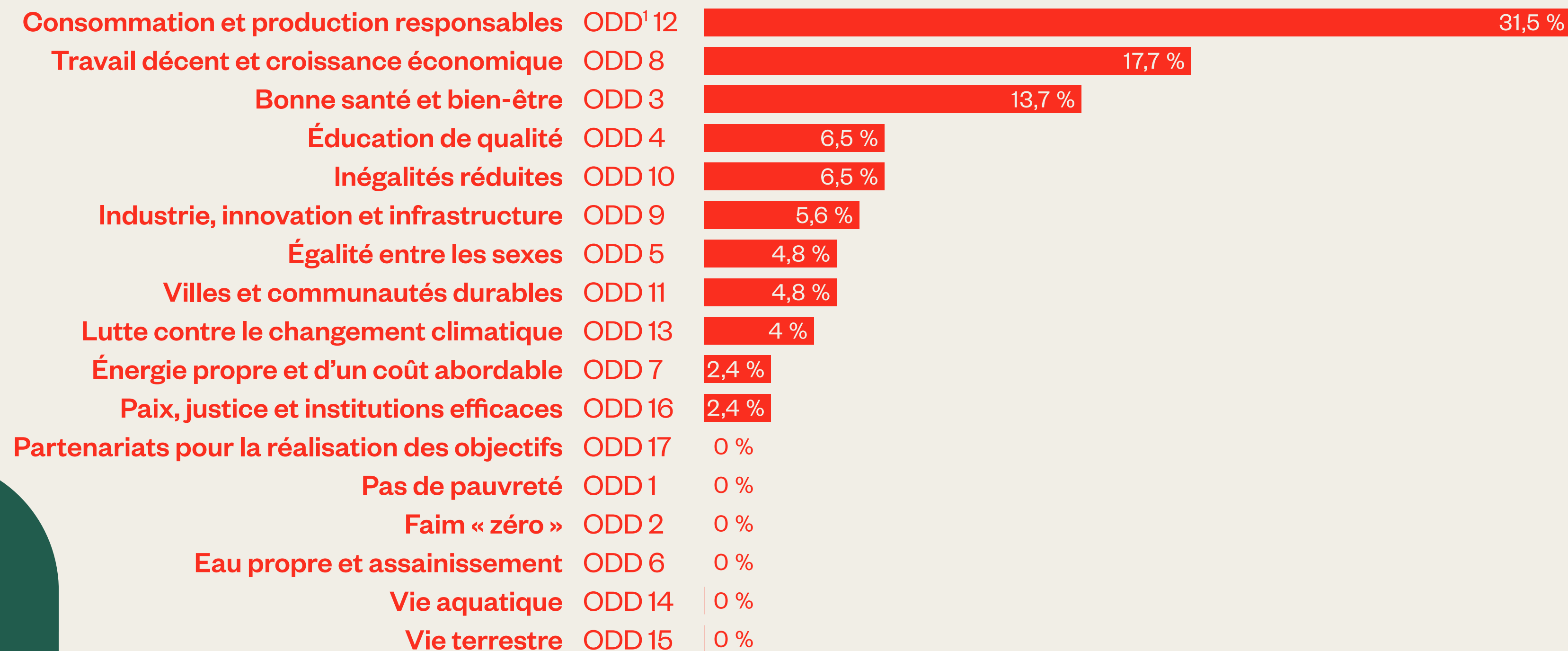
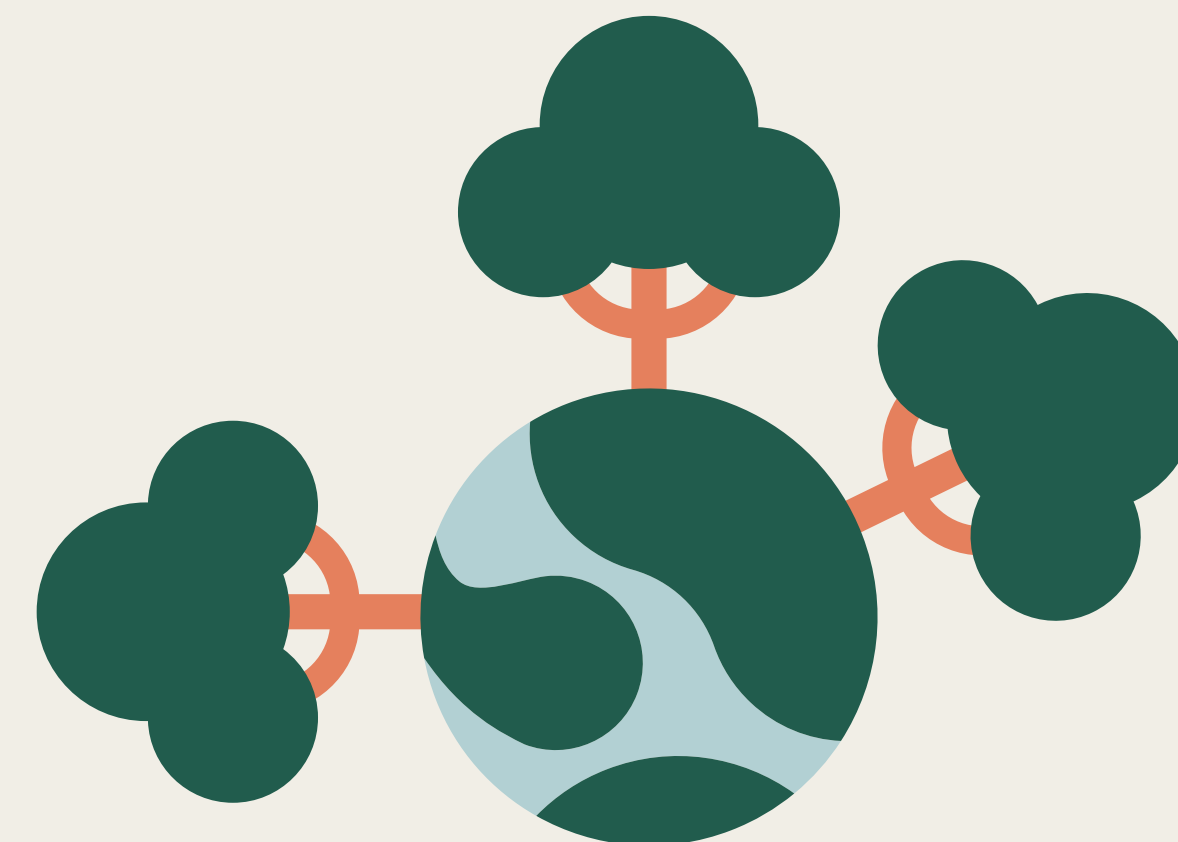
**sont au niveau 3
« intégrée »,**
c'est-à-dire qu'elles ont
intégré une vision stratégique
du développement durable et
le prennent en considération
dans leurs processus
décisionnels.



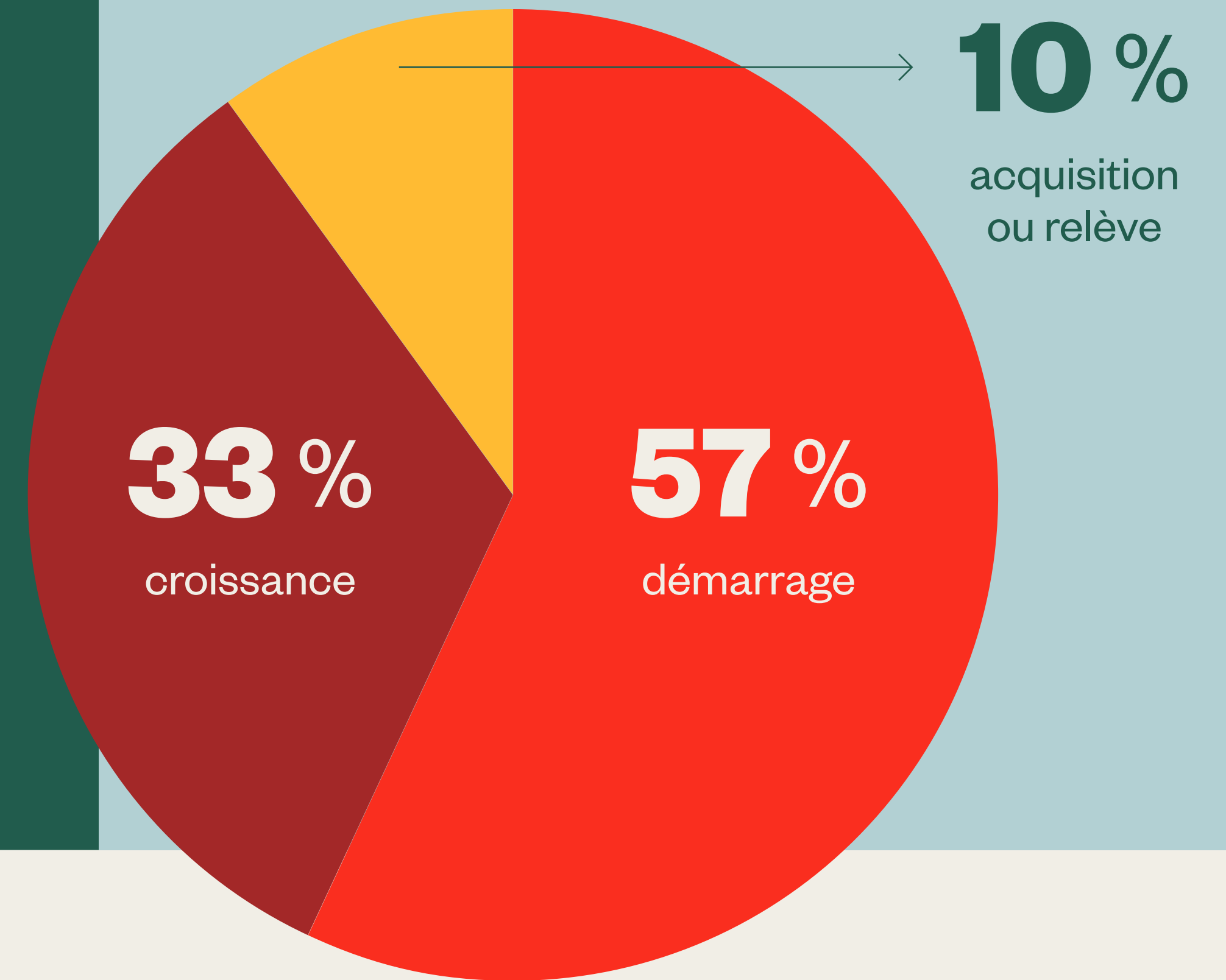
**sont au niveau 4
« rayonnante »,**
c'est-à-dire qu'elles se démarquent
dans leur domaine et le développement
durable est au cœur même de toutes
leurs activités directes et indirectes.



La contribution aux objectifs de développement durable



Fonds de prêts pour les femmes en entrepreneuriat¹



Entre 20 000 \$ et 50 000 \$ en prêt conventionnel

1,15 M\$

en financement octroyé

2,3 M\$

en investissements supplémentaires générés

3,08

en effet de levier

37 k\$

montant du prêt moyen

30

entreprises financées

213

emplois créés et maintenus

¹- Grâce au gouvernement du Canada via la Stratégie pour les femmes en entrepreneuriat, Evol est mandataire de la gestion d'une enveloppe de 3,5 M\$ pour le Fonds de prêt pour les femmes en entrepreneuriat.

La diversité et l'inclusion¹

100 %

des entreprises financées
sont à propriété féminine.

1- Les données sont calculées à partir de l'ensemble des réponses
à la question d'autodéclaration d'appartenance à un groupe
sous-représenté en entrepreneuriat développée par Evol.



Au total, ce fonds
a soutenu

349

entreprises.



Fonds pour les femmes entrepreneures FQ

Le fonds pour les femmes entrepreneures FQ a été **lancé en 2016** grâce à des partenariats entre Femmessor (maintenant Evol), le gouvernement du Québec (dont Investissement Québec est le mandataire) et Fondation. Ce fonds est actuellement en période de désinvestissement.

En date du 31 mars 2024, ce sont **135 entreprises** qui continuent de bénéficier du soutien d'Evol.

Une référence pour les entrepreneur·es du Québec

Œuvrant dans le développement de l'entrepreneuriat depuis 29 ans, Evol est devenue une référence incontournable dans le domaine du financement d'impact pour les entrepreneur·es, et ce, dans les 17 régions du Québec. Chaque année, ce sont plus de 10 000 entrepreneur·es qui entrent en contact avec nous.

Accueil et information

- 10 630 demandes d'informations
- 2 312 participant·es aux rencontres exploratoires
- 635 entrepreneur·es participant aux séances d'information

1- Projet réalisé grâce à la contribution de l'ordre des CPA.

2- Projet réalisé grâce à la contribution de la Caisse de dépôt et placement du Québec et propulsé par l'expertise d'EntreChef PME.

3- Projet réalisé grâce à la contribution de Desjardins.

4- Projet initié par Evol afin de mieux connaître la réalité des entrepreneur·es.

Un accompagnement humain et personnalisé

Les entreprises financées par Evol bénéficient d'un soutien et d'un accompagnement pendant toute la durée de leur prêt. Et puisque nous souhaitons avoir un impact encore plus grand, nous réalisons également près de **2 000 activités d'accompagnement chaque année**, que ce soit en individuel ou en groupe.

Au cours de l'année 2023-2024, ce sont **16 270 heures** en accompagnement qui ont été réalisées auprès de **1 544 entreprises soutenues**.

1 544

entreprises
soutenues

Accompagnement individuel

- 116 entrepreneur·es en accompagnement en préfinancement
- 264 entrepreneur·es financé·es ayant bénéficié d'un accompagnement
- 1 280 entrepreneur·es non financé·es ayant bénéficié d'un accompagnement
- 383 entrepreneur·es ayant bénéficié des services de la Brigade-conseil
- 184 entrepreneur·es ayant bénéficié des subventions en services-conseils

Accompagnement de groupe

- 282 participant·es aux ateliers et webinaires¹
- 65 participant·es aux Cellules de codéveloppement²
- 24 participant·es aux parcours Essence repreneur·es et Croissance d'impact³
- 8 participant·es à la communauté d'entrepreneur·es vivant avec un handicap⁴



Anick Tardif & Philippe Fekete - Tومoro
Entreprise financée

Entreprise spécialisée en conception
et en développement de logiciels durables.

Des outils distinctifs pour bonifier notre offre de soutien

Nous avons également développé plusieurs outils numériques proposant des solutions profitables et concrètes aux entrepreneur-es. Notre boîte à outils regorge de capsules et d'articles informatifs, accessibles et pertinents répondant à leurs besoins.

7 338

consultations de
la boîte à outils

2 620

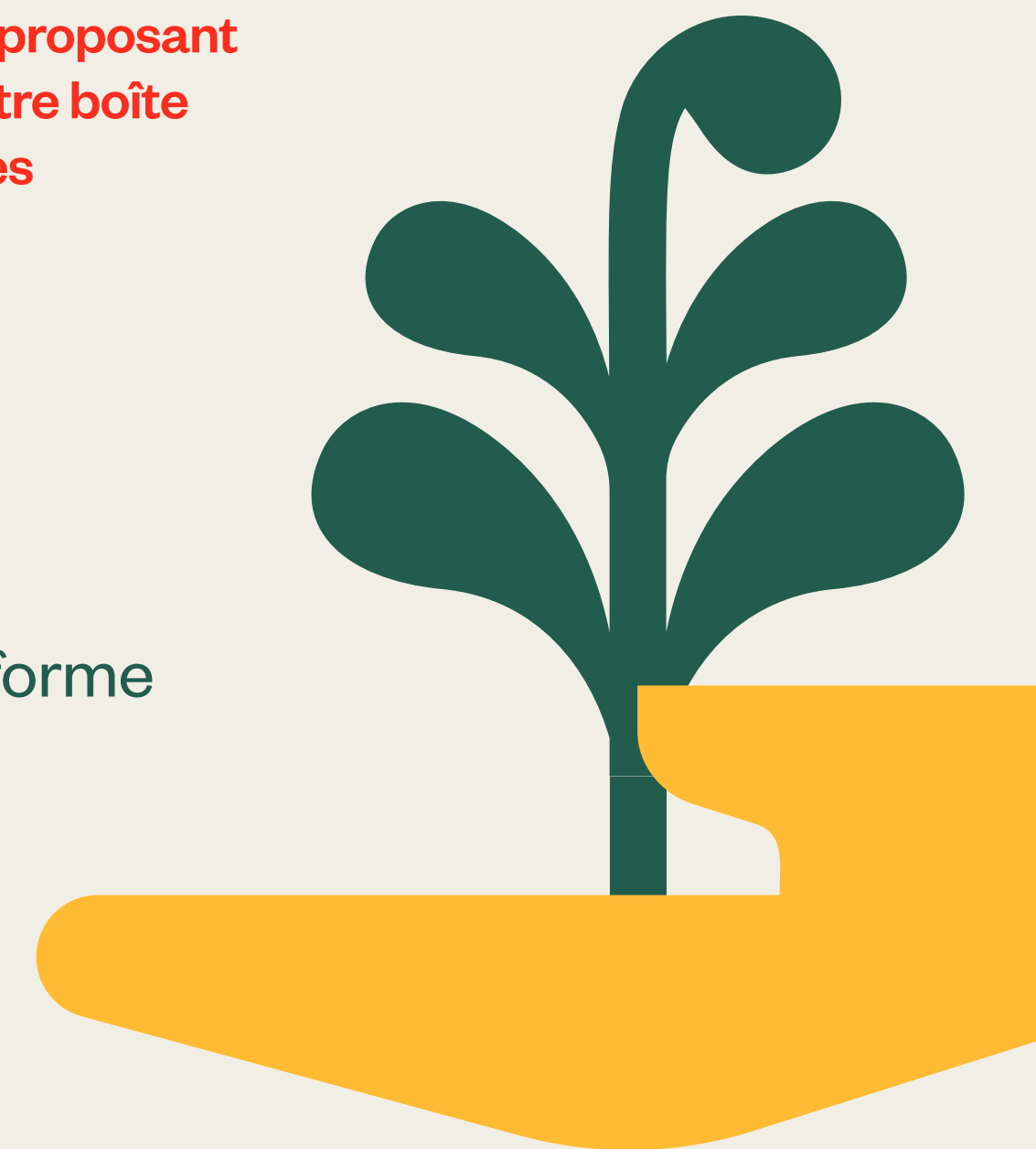
consultations de la plateforme
de formation en ligne

215

heures de formation
offertes sur la gestion
financière¹

110

heures de formation
offertes sur le développement
durable²



1, 2 - Projet réalisé en partenariat avec l'École des entrepreneurs du Québec.

Rayonnement des affaires

Des actions qui rayonnent partout au Québec

Encore une fois cette année, nous avons multiplié les actions de communication afin de renforcer notre positionnement dans l'écosystème entrepreneurial, de mieux faire connaître notre offre distinctive et de mettre en lumière des entrepreneur-es inspirant-es.

Audience

Evol continue d'attirer des entrepreneur-es de partout au Québec alors que 194 299 personnes ont visité notre site web en 2023-2024. Notre communauté d'entrepreneur-es et de partenaires est également demeurée fortement engagée, notamment via l'infolettre mensuelle et nos médias sociaux.

- 194 299 visites du site Internet
- 60 019 nouveaux·velles utilisateurs·trices
- 26 276 visites de la page financement
- 3 558 visites de la page accompagnement
- 45 k audience médias sociaux
- 13 k abonné-es à l'infolettre, avec un taux d'ouverture moyen de **38,33 %**



Campagne de notoriété

En 2023-2024, nous avons lancé la campagne « Un prêt à intérêt humain, sociétal et environnemental » afin de promouvoir notre offre de financement et de faire connaître ses distinctions en matière d'impact social et environnemental. Et puisqu'Evol se distingue par son approche humaine et personnalisée, la campagne a également permis de mettre en lumière nos directeur·trices des 17 régions.

Différents placements réalisés au sein de médias numériques et traditionnels, au national et en région, ont permis d'atteindre **plus de 12 millions d'impressions.**

12,6 M

impressions de la campagne

14,9 k

vues de notre capsule sur le financement d'impact

Des entrepreneur-es inspirant-es qui ont un impact positif

Afin de remplir pleinement notre mission, nous nous sommes également donné le mandat de contribuer à valoriser un nouveau modèle d'entrepreneuriat qui redéfinit les conventions. Ainsi, nous avons mis en lumière des entrepreneur-es qui contribuent à changer le monde dans nos différentes actions de communication.

- 25 portraits d'entreprises financées par Evol sur les médias sociaux : **60 962 vues.**
- 12 articles de blogues publiés sur notre site : **8 541 vues.**



Regard sur l'intégration du développement durable en entreprise

Au cours de la dernière année, nous avons publié une étude portant sur l'intégration du développement durable en entreprise qui fut réalisée en marge de l'Indice entrepreneurial québécois du Réseau Mentorat auprès de quelque 2 000 propriétaires d'entreprise.

- Lancement lors d'un webinaire le 15 novembre 2023
- Communiqué de presse et parution dans La Presse
- Entrevue à Zone Économie
- Envoi à plus de 100 partenaires de l'écosystème

Quelques faits saillants de l'étude

1 sur 3

entrepreneur-e a fait une place au développement durable en amont de la création de son entreprise.

- Les femmes, les personnes immigrantes et les jeunes sont plus nombreux-euses à l'avoir fait.

1 sur 3

entrepreneur-e n'a toujours pas intégré le développement durable dans son entreprise. Voici les principaux freins :

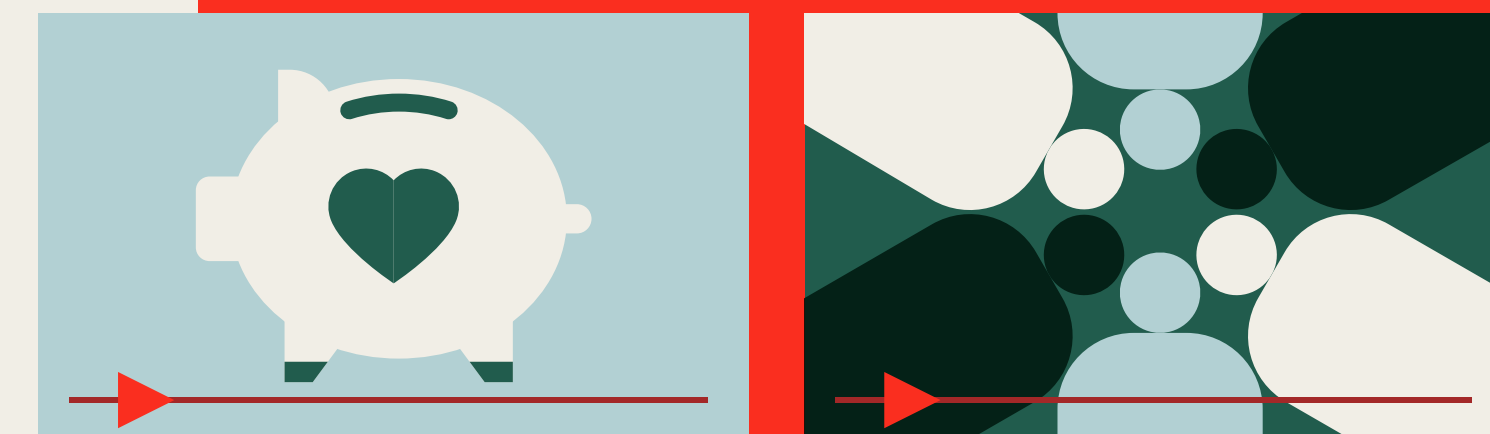
- L'impression que ça ne s'applique pas à leur domaine d'activité;
- Le fait que ce ne soit pas une priorité pour le moment;
- Le manque de familiarité et d'information à ce sujet.

1 sur 2

entreprises inactives en matière de développement durable souhaitent se mettre en action prochainement.

Voici ce qui les motive :

- L'engagement et les convictions de la direction;
- L'accroissement de la performance financière;
- La pression découlant des crises climatiques mondiales.



Capsules animées sur le développement durable

Un des principaux éléments qui freine la mise en œuvre d'actions en développement durable est le manque de connaissance.

Nous avons d'ailleurs constaté que plusieurs entrepreneur-es font du développement durable sans le savoir.

Nous avons donc lancé une série de capsules « le saviez-vous? » afin de démystifier le tout.

- **281 000 vues** des 4 capsules « le saviez-vous? »

Une tournée des régions pour aller à la rencontre des entrepreneur·es

Arrivée en poste en juin 2023, notre Présidente-directrice générale, Géraldine Martin, a réalisé une grande tournée des régions afin d'aller à la rencontre des directeur-trices d'Evol, des partenaires et des entrepreneur·es. Ces échanges ont pris la forme de visites en entreprise et de tables rondes, lesquelles nous ont permis de mieux comprendre les défis vécus par nos client·es.

- Visites de 15 des 17 régions administratives du Québec.
- Environ 80 entrepreneur·es et partenaires rencontrés.



Voici quelques activités auxquelles nous avons participé dans la dernière année.

Avril 2023

Forum stratégique Le virage vert en entreprise de la CCMM

Mai 2023

Sommet de la Finance durable

Juin 2023

Rencontre des entrepreneurs francophones REF23

Sommet international de l'Écocitoyenneté

Gala de la Fondation Émergence

Juillet 2023

Startupfest

Août 2023

Salon International de la Femme Noire

Octobre 2023

Sommet de l'immigration

Colloque sur l'économie circulaire

Novembre 2023

Grande rencontre de la Maison de l'Innovation Sociale (MIS) avec les leaders

Prix Femmes d'affaires du Québec

Sommet WEDO

Symposium sur la féminisation du leadership

Sommet mondial de l'entrepreneuriat féminin innovant et inclusif

Colloque Rencontres Maîtres chez vous

Février 2024

Forum économique de la relève d'affaires FERA

Sommet des accélérateurs du MAIN

Webinaire sur la diversité entrepreneuriale par le CTEQ

Journée internationale des Femmes par le RFAQ

Mars 2024

Forum printanier de l'APDEQ

Cérémonie du prix Égalité Thérèse-Casgrain

Un vaste réseau de partenaires engagés

En 2023-2024, nous avons multiplié les collaborations avec les partenaires de l'écosystème entrepreneurial. Ayant tous et toutes un rôle majeur à jouer dans le développement et le succès des entreprises du Québec, nous avons uni nos forces avec près d'une cinquantaine d'organisations l'an dernier.

Partenaires de l'écosystème entrepreneurial

Association des professionnels en développement économique du Québec

Audace au Féminin

Banque de développement du Canada (BDC)

Banque Nationale

Caisse de dépôt et placement du Québec

Centre de transfert d'entreprise du Québec

Chaire BMO en diversité et gouvernance

Chambre de commerce du Montréal métropolitain

Conseil du patronat du Québec

Desjardins

École des entrepreneurs du Québec

EntreChefs PME

Entreprendre ici

Espace-inc

Esplanade Québec

Finance Montréal

Fondaction

Fondation Émergence

Fonds d'action québécois pour le développement durable

Fonds de solidarité FTQ

Futurpreneur

Henkel Média

Horizon B2B

Immigrant Québec

Investissement Québec

La base entrepreneuriale HEC Montréal

Lab Excelles de la BDC

La Ruche

Les municipalités régionales de comté (MRC)

Microcrédit Montréal

MicroEntreprendre

Mouvement des accélérateurs d'innovation du Québec

Office des personnes handicapées du Québec

Ordre des CPA

OSEntreprendre

Persévérance entrepreneuriale

Regroupement des jeunes chambres de commerce du Québec

Réseau des Femmes d'affaires du Québec

Réseau des SADC et CAE

Réseau Mentorat

Société de crédit commercial autochtone

Notre équipe



Des richesses humaines qui font la différence

Chez Evol, nous nous démarquons notamment par l'engagement de nos 67 ressources qualifiées œuvrant dans les 17 régions du Québec.

Notre mode de gestion ouvert et flexible, inspiré du modèle d'entreprise opale, nous permet d'ajuster avec une plus grande agilité notre positionnement et nos stratégies, mais surtout, de répondre plus efficacement aux besoins des entrepreneur-es. Dans cette culture qui favorise la confiance, l'autonomie, la responsabilisation et le bien-être des richesses humaines, tout est mis en place afin de mobiliser l'équipe envers notre raison d'être.

- **100 %** des collègues **mentionnent être fier-ères** de ce que notre organisation représente.
- **80 %** des collègues sont de véritables ambassadeur·drices et **recommandent fortement notre organisation** comme milieu de travail.



La diversité et l'inclusion

Au sein de notre équipe, nous valorisons l'authenticité et nous aspirons à ce que chacun-e vive dans la plénitude. L'intelligence collective et la complémentarité des forces sont reconnues comme une véritable richesse et un gage de performance.

Afin de représenter la pluralité des visages de notre société et d'être en cohérence avec notre raison d'être, nous nous sommes également doté-es d'un plan de diversité et d'inclusion.

79 %

des membres de l'équipe s'identifient au genre féminin.

23 %

des membres de l'équipe s'identifient à une des autres communautés ciblées par Evol.

(Personnes racisées, personnes immigrantes, membres des Premières Nations et Inuits, personnes de la communauté LGBTQ2+ et personnes en situation de handicap)

Reconnaisances



Au cours de la dernière année, Evol a été finaliste au prix EDI+ de la Fondation Émergence, un prix qui vise à souligner une initiative d'équité, de diversité et d'inclusion en entreprise ou organisation qui a permis de rendre le milieu de travail plus inclusif et respectueux de la diversité sexuelle et de genre.



En septembre 2023, nous avons également reçu le Prix d'excellence - Milieux de travail alliés contre la violence conjugale, une initiative lancée par le Regroupement des maisons pour femmes victimes de violence conjugale afin de mobiliser les milieux de travail contre cette violence conjugale.

Nos implications communautaires

L'équipe d'Evol est fortement impliquée dans la communauté, notamment en participant aux campagnes annuelles de Centraide, une organisation philanthropique présente dans les différentes régions qui agit notamment sur les inégalités sociales et qui lutte contre la pauvreté et l'exclusion.

De plus, ce sont près de 500 heures qui sont rendues disponibles annuellement pour un soutien à la communauté. En effet, notre politique de rémunération prévoit une journée d'implication communautaire et sociale payée à chacun-e des employé-es.



Une communauté engagée

Evol compte également sur la participation de plus de 100 bénévoles qui ont à cœur le succès des entreprises à propriété diversifiée et inclusive. En tout, ce sont 28 personnes, soit des expert-es en développement économique, en développement durable ou des entrepreneur-es, qui s'impliquent au sein du comité décisionnel de financement en plus des 13 personnes qui s'impliquent au sein de notre conseil d'administration. Nous avons aussi la chance de collaborer avec 70 expert-es au sein de notre Brigade-conseils.

27

personnes impliquées au comité décisionnel de financement

185 heures réalisées en 2023-2024

70

expert-es impliqué-es au sein de la Brigade-conseil

385 heures offertes en pro bono en 2023-2024



A stylized sun graphic is positioned on the right side of the slide. It features a yellow semi-circle at the top, a white semi-circle below it, and a yellow vertical line extending upwards from the top of the white semi-circle. The background is split into a red upper half and a light blue lower half, with a white diagonal shape on the right side.

Notre conseil
d'administration

Notre conseil d'administration

Des administrateur·trices dévoué·es à l'entrepreneuriat d'impact

Composé principalement d'entrepreneur·es chevronné·es, notre conseil d'administration apporte une richesse d'expérience et une perspective unique à notre organisation. En tout, 13 membres siègent au conseil. La présidente-directrice générale d'Evol et une représentante du ministère de l'Économie, de l'Innovation et de l'Énergie (MEIE) assistent également aux réunions du conseil à titre d'observatrices.

Chez Evol, on croit que la diversité est un gage d'innovation et de succès. Chaque membre apporte un ensemble distinct de compétences et de connaissances et contribue ainsi à l'intelligence collective.

Plusieurs mandats pour la gouvernance

Au cours de la dernière année, les membres du conseil d'administration se sont impliqués activement dans la gouvernance de l'organisation et auprès de plusieurs comités spécifiques.



Alain-Olivier Desbois
Président

*Chef de la finance et de l'impact,
Oneka Technologies*

Nadia Martel
Vice-Présidente

*Associée fondatrice,
Fonds i4 Capital*

François Faucher
Trésorier

*Président, Gestion Cinq-F inc. —
Conseils et Accompagnement*

Myriam Crevier
Secrétaire

*Associée principale et directrice
générale chez Syrus*



Marc Bouchard
Administrateur

*Vice-président, Gestion
des risques de crédit et de
participation, Investissement
Québec*

Fatoumata Barry
Administratrice

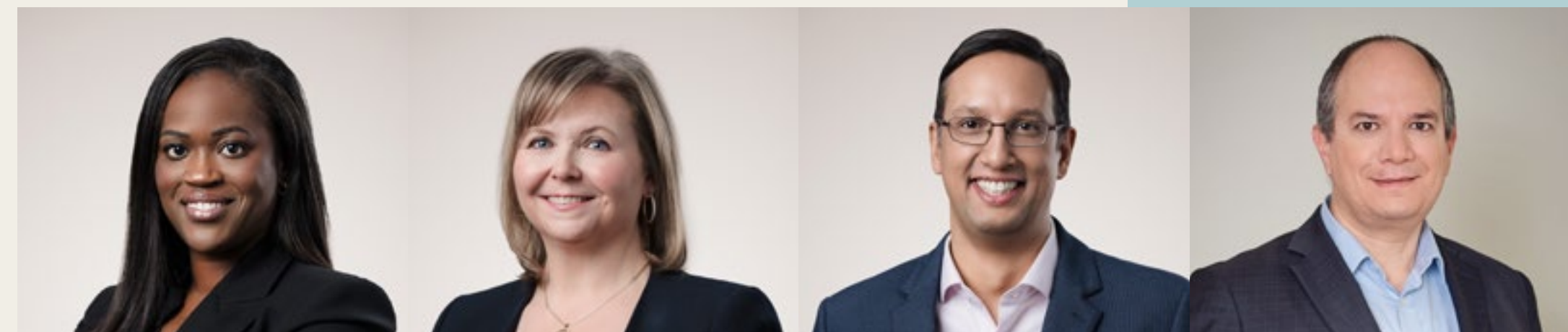
*Directrice Investissement
à la Fondation Lucie
et André Chagnon*

Richard Painchaud
Administrateur

*Président, Kourant
Technologies inc.*

Lucie Bourgeois
Administratrice

*Présidente fondatrice,
Umalia*



Fanel Fleurant
Administratrice

*Fondatrice et directrice
générale de Workind*

Emmanuelle Toussaint
Administratrice

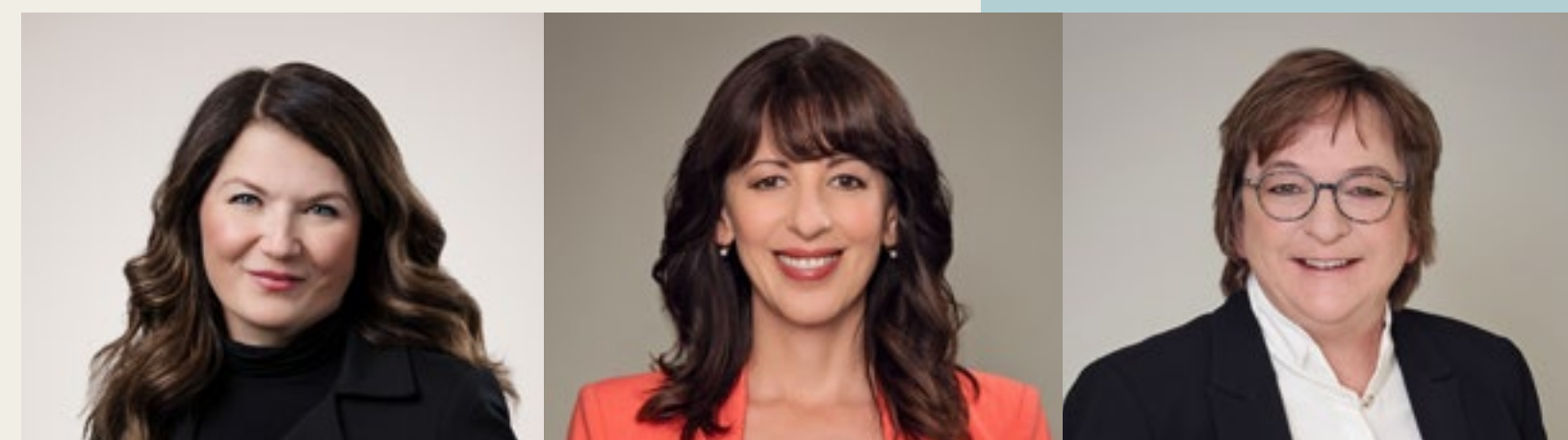
*Vice-présidente,
Cléo Innovations inc.*

Bhaskor Guha
Administrateur

Fondateur, Solution TLM

Luis Cisneros
Administrateur

*Professeur titulaire, département d'Entrepreneuriat et Innovation
et codirecteur du Pôle entrepreneuriat - repreneuriat - familles en affaires
chez HEC Montréal*



Nathalie Nasser
Administratrice

*Directrice principale et
copropriétaire, Bleu Lavande*

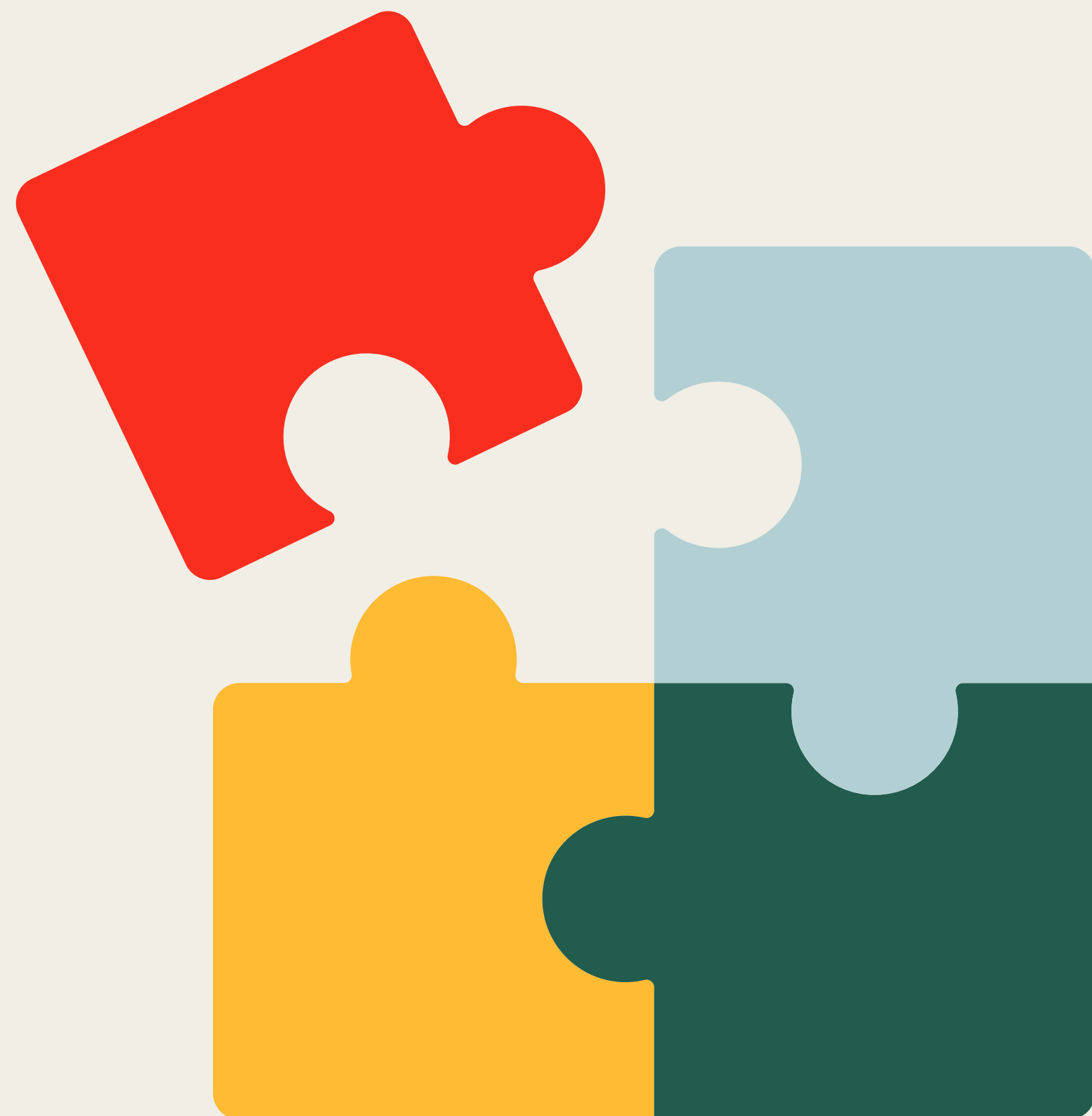
Géraldine Martin
Observatrice Evol

*Présidente-directrice
générale chez Evol*

Michelle Nollet
Observatrice MEIE

*Conseillère, Direction du soutien à l'entrepreneuriat et aux créneaux
d'excellence, ministère de l'Économie, de l'Innovation et de l'Énergie*

Comité gouvernance et RH



Suivi de l'évolution des RH (richesses humaines) et du plan de diversité et d'inclusion :

- Révision de l'échelle salariale pour les postes-cadres;
- Évaluation de la PDG et détermination des objectifs annuels;
- Évaluation de l'appréciation du mode de gestion opale;
- Analyse et révision des avantages sociaux.

Gouvernance du conseil d'administration :

- Mise en place et déploiement du processus de planification stratégique;
- Révision des règlements généraux;
- Révision du mandat, rôles et responsabilités du comité gouvernance et RH;
- Révision du profil du ou de la président·e du conseil d'administration;
- Processus de recrutement de nouvelles personnes au sein du conseil d'administration et de ses comités;
- Processus d'évaluation sur l'efficacité du conseil d'administration et ses comités;
- Élaboration d'un plan de formation et prise en compte des thématiques de développement durable pour les membres du conseil d'administration.

Embauche de la PDG :

- Nomination pour le poste de PDG;
- Accueil et intégration de la nouvelle PDG.

Politiques :

- Révision et mise à jour des politiques administratives.

Comité audit et placement

- Évaluation des principaux risques de l'organisation dans le contexte de la mise en place de la nouvelle enveloppe de financement d'impact d'Evol.
- Adoption d'une politique de confidentialité.
- Soutien à la révision de la politique de financement de l'enveloppe d'impact Evol.
- Renouvellement des assurances biens commerciaux et dirigeant-es administrateur-trices.
- Suivi de la loi 25, nos devoirs, nos responsabilités et nos actions.
- Analyse et recommandation des résultats annuels, volets financement et accompagnement.
- Analyse et recommandation du budget annuel.
- Suivi trimestriel de la performance opérationnelle et financière de l'organisation, de même que des résultats des activités de financement et d'investissement.
- Analyse semestrielle des résultats de placement et de la conformité à la politique de placement.
- Approbation du plan d'audit annuel, supervision et évaluation annuelle de la mission d'audit.
- Actualisation du modèle économique de l'enveloppe d'impact Evol.
- Soutien à la sélection de la nouvelle direction gestion des portefeuilles.

Comité de gestion des risques et de surveillance du portefeuille d'Evol

- Recommandation de la politique de financement de l'enveloppe d'impact Evol.
- Suivis trimestriels de la performance financière du portefeuille de l'enveloppe d'impact d'Evol de même que des résultats des cibles d'impact.
- Analyse et décisions dans le processus de dérogation en lien avec la politique de financement.
- Suivi du modèle économique de l'enveloppe de financement d'impact Evol.
- Analyse du tableau de bord de suivi des activités de financement.

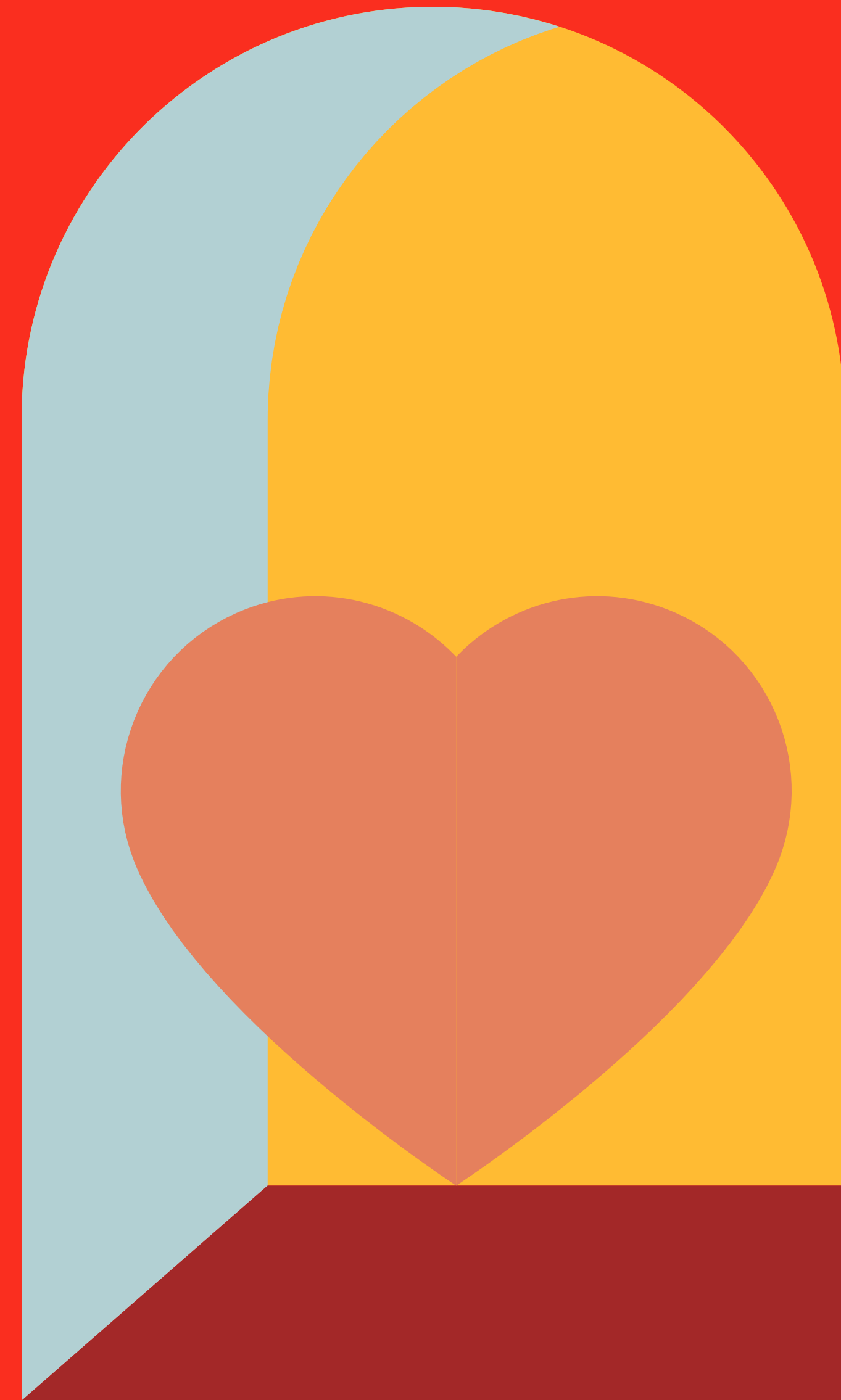


evol financer
le changement

Place Iberville II
1175, avenue Lavigerie, bureau 50
Québec (Québec) G1V 4P1

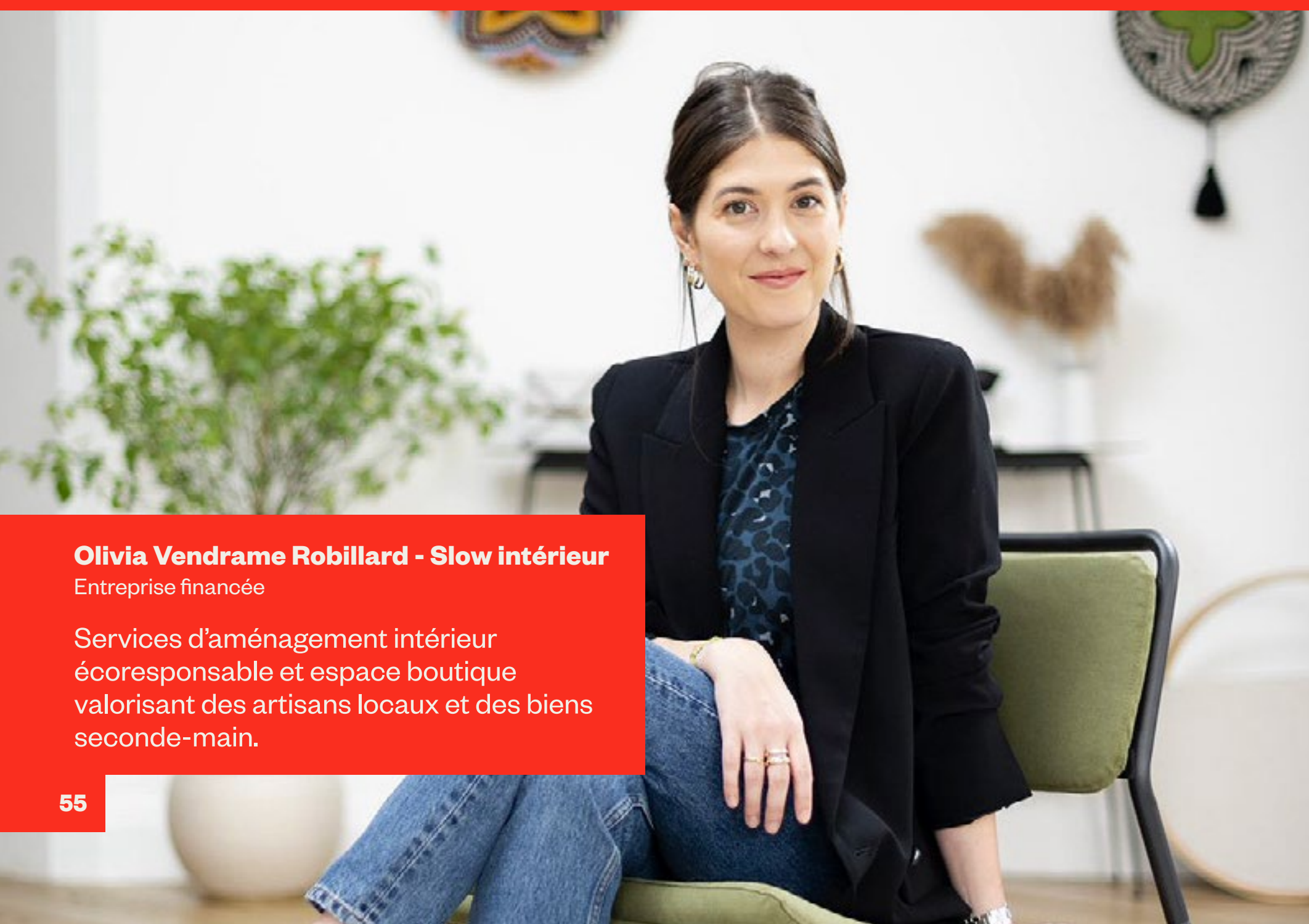
1844 523-7767

evol.ca



À propos de notre organisation

C'est avec fierté que nous comptons sur l'appui précieux du gouvernement du Québec (par l'entremise du ministère de l'Économie, de l'Innovation et de l'Énergie) qui soutient la mission d'Evol depuis ses tout débuts ainsi que sur l'appui du gouvernement du Canada (par l'entremise de Développement économique Canada [DEC]) depuis maintenant quatre ans.



Olivia Vendrame Robillard - Slow intérieur
Entreprise financée

Services d'aménagement intérieur écoresponsable et espace boutique valorisant des artisans locaux et des biens seconde-main.

Partenaires gouvernementaux

Québec 

« Le travail déployé par Evol soutient activement les entreprises à propriété diversifiée et inclusive. Grâce à son offre de financement et d'accompagnement personnalisée, elle permet aux entrepreneur-es de développer des entreprises durables et prospères. Les impacts des actions d'Evol sont bénéfiques et contribuent à améliorer plusieurs aspects de notre société. »

Pierre Fitzgibbon

Ministre de l'Économie, de l'Innovation et de l'Énergie,
Ministre responsable du Développement économique régional,
Ministre responsable de la Métropole et de la région de Montréal

Canada 

« Le gouvernement du Canada fait de l'économie inclusive et durable une priorité. En appuyant financièrement les PME de groupes sous-représentés, nous encourageons l'équité, la diversité et le développement durable au Québec. Bravo à toutes les entreprises pour leur engagement et leurs réalisations remarquables et merci à Evol pour son leadership exemplaire. »

L'honorable Soraya Martinez Ferrada

Ministre du Tourisme et ministre responsable de Développement économique Canada pour les régions du Québec (DEC)

